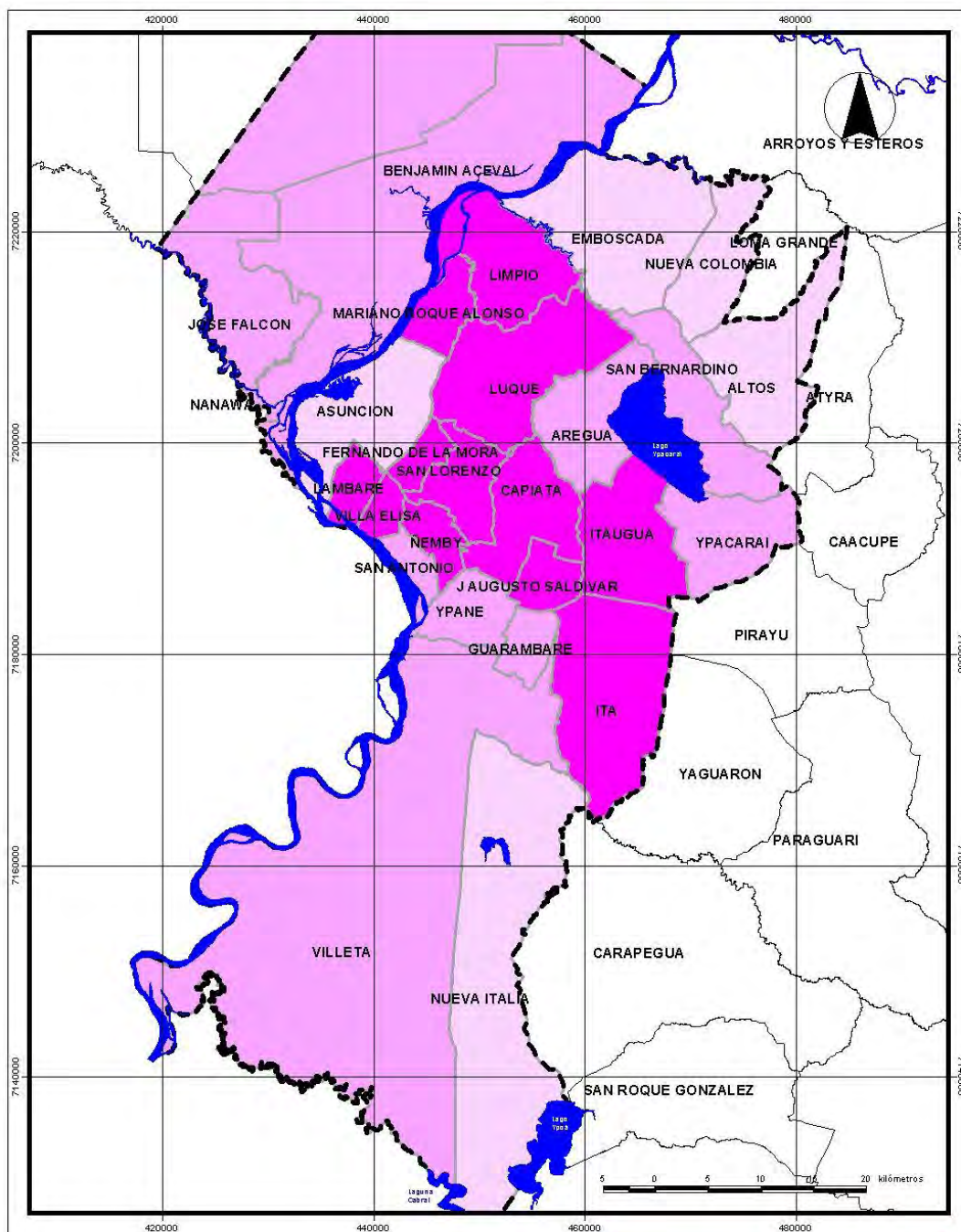


Valoración del Conflicto CS5 en los Municipios de la ZOMA



<p>Componente SOCIO DEMOGRAFICO</p> <p>CONFLICTOS</p>	<p>REFERENCIAS</p> <p>ALTA PENDULARIDAD (c5-14)</p> <p>CONFLICTO BAJO</p> <p>CONFLICTO MEDIO</p> <p>CONFLICTO ALTO</p>	<p>Plan Estratégico Metropolitano de Asunción</p> <p>Convenio de Cooperación Técnica no Reembolsable N° ATN/OC-12550-PR y N° ATN/SF-12551-PR</p> <p>Ministerio de Obras Públicas y Comunicaciones - MOPC</p> <p>Banco Interamericano de Desarrollo - BID</p>
	<p>Fecha: Abril 2014</p> <p>Elaborado por: REMA</p> <p>Fuente de Datos: MOPC-DGEEC-SNC/MH - GEAM</p>	

[Handwritten signature]

FICHA POTENCIALIDAD SOCIO DEMOGRAFICA

PS1 - POTENCIALIDAD 1	Nº
Porcentaje elevado de población joven (15 y 29 años) en el Paraguay y en el área central (Asunción y Central Urbano), como consecuencia del bono demográfico y las migraciones.	Valoración 3

Componente: Socio demográfico

Breve caracterización: El Paraguay se encuentra atravesando un periodo de transición demográfica, iniciado alrededor de 2010 con culminación, según proyecciones, hacia el año 2050. Esta transición demográfica suele ser denominada “bono demográfico” cuando la proporción de personas en edades potencialmente productivas (población en edad de trabajar, jóvenes de 15 años y más y adultos) es mayor al de personas en edades potencialmente inactivas (por rango etario se consideran dependientes a los menores de 15 y de 60 años y más) (UNFPA; CEPAL, 2011). En el rango de edad de 15 a 60 años se encuentran adolescentes y jóvenes de entre 15 a 29 años de edad, que conforman un conjunto importante por su cantidad, y también por la potencialidades que podrían tener, en cuanto a la contribución para el crecimiento económico, el bienestar social y mejoramiento de la democracia, en la medida que el país atienda sus necesidades y aspiraciones, enfrente la pobreza (en que se encuentran muchos de ellos), los incorpore laboralmente, aumente la productividad y procure una mayor participación democrática.

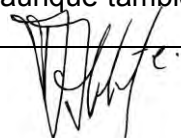
La población adolescente y joven juega un rol determinante dentro del bono demográfico, pues por las características de su rango etario y por el importante peso relativo que representan al interior de la población potencialmente productiva, son los jóvenes quienes están en condiciones de realizar aportes significativos y por un periodo más largo de tiempo –frente al grupo de personas adultas- que garanticen el desarrollo del país. Sin embargo, esta potencialidad depende de su incorporación laboral y nivel de productividad, así como de la formación adecuada para esta inserción. Por el contrario, el fracaso en estos aspectos y desaprovechamiento de este plus demográfico, podrá potenciar consecuencias negativas, en términos de informalidad, pobreza, violencia, exclusión y desigualdad.

Datos relevantes que lo describen: Desde mediados del siglo pasado, el Paraguay ha demostrado un importante crecimiento poblacional, mediante la combinación de altas tasas de fecundidad y el descenso de la mortalidad, lo cual ha llevado a un incremento sostenido de la población en edad de trabajar y una disminución de la población dependiente (niños y ancianos), lo cual es económicamente saludable, ya que la mayor proporción de población dependiente obliga a destinar una parte importante de los esfuerzos a la satisfacción de sus necesidades.

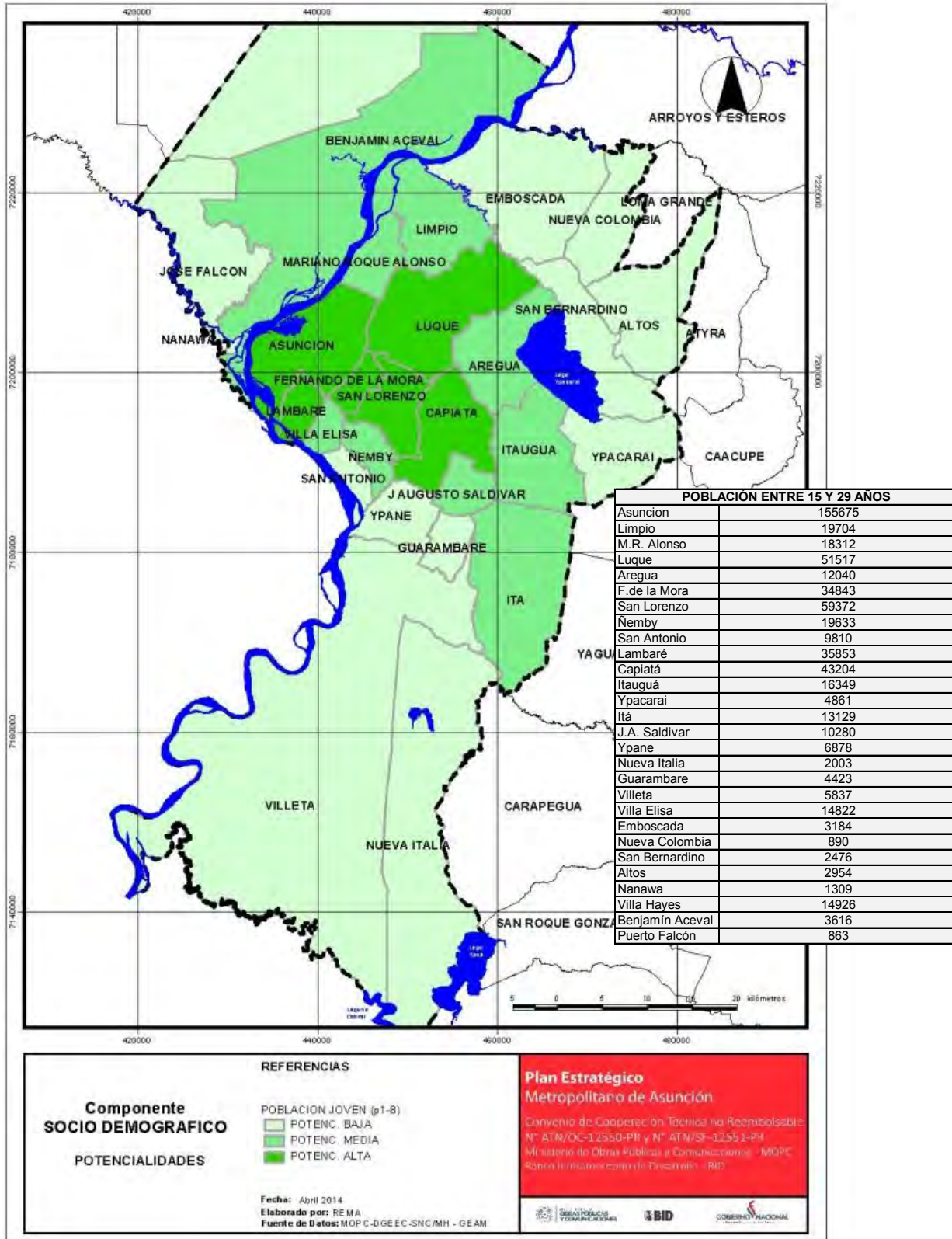
No obstante, lo que está ocurriendo actualmente es la disminución de la niñez dependiente y hacia el final del bono demográfico se tendrá una mayor dependencia de adultos mayores.

En el 2011 la población de 0 a 14 años era del 29,8%, de 15 a 29 años de 27,7%, de 30 a 59 años de 32,6% y de 60 y más de 9,9% (EPH 2011) La población de 15 a 29 años de edad está representada por casi un millón 800 mil personas (el 27,7% de la población total). De ésta, un poco más de la mitad son mujeres 50,1% (901.850 mujeres) y el 49,9% restante son hombres (897.407 hombres).

Mientras que el 57, 2% de la población en general vive en el área urbana, la población juvenil lo hace en un 62,3%, lo cual podría deberse a la migración interna campo ciudad por problemas productivos, carencia de tierras, expectativas de estudio, la inserción laboral y mejoramiento de las condiciones de vida. En este sentido las y los jóvenes residen en gran porcentaje en departamentos de alto nivel de urbanización, como es el caso de Central, que concentra al 35,2% y Asunción a 7,6% de la adolescencia y juventud en 2011. Los jóvenes son más propensos a migrar que cualquier otro grupo poblacional. Uno de cada 10 jóvenes lo ha hecho en los últimos 5 años; los principales motivos fueron las razones familiares, laborales y el estudio. En este sentido el Área Central es la zona de mayor atracción de la migración interna, aunque también la más expulsora, así como la de mayor movimiento intra-urbano (EPH, 2011).



Valoración de la potencialidad PS1 en la ZOMA



[Handwritten signature]

FICHA POTENCIALIDAD SOCIO DEMOGRAFICA

6.2. PS2- POTENCIALIDAD SOCIAL 2

Nº

Presencia de diversidad de organizaciones, grupos de referencia y concentración territorial para toma de decisiones.

Valoración 3

Componente: Socio demográfico

Breve caracterización: La Zona Metropolitana de Asunción, constituye la mayor área urbanizada y conurbada del país, que concentra el 38% de la población total. El hecho de que en ella se ubica la capital le da una preponderancia principal, al constituirse en el centro político y administrativo del país.

Ello hace que todo tipo de organizaciones sociales y económicas funcionen o tengan su representación en este territorio: Estas son: organizaciones políticas, administrativas del gobierno, económicas públicas y privadas, gremios, organizaciones sociales de diversas índoles tales como de trabajadores, campesinos, vecinales, sindicatos, de la sociedad civil, instituciones culturales, diplomáticas, deportivas, entre otras.

Por la misma razón, se concentra gran parte de las decisiones políticas y económicas, del país, así como también se encuentra instalada gran parte de las capacidades administrativas.

En los últimos años y en virtud de la creciente indignación ciudadana por el manejo de las decisiones por parte de los políticos, la ciudadanía, libre u organizada, desarrolló una gran capacidad de movilización a partir de auto convocatorias de manifestación a través de las redes sociales, lo que demostró la potencialidad de concentración de las organizaciones sociales en un territorio relativamente cercano y accesible.

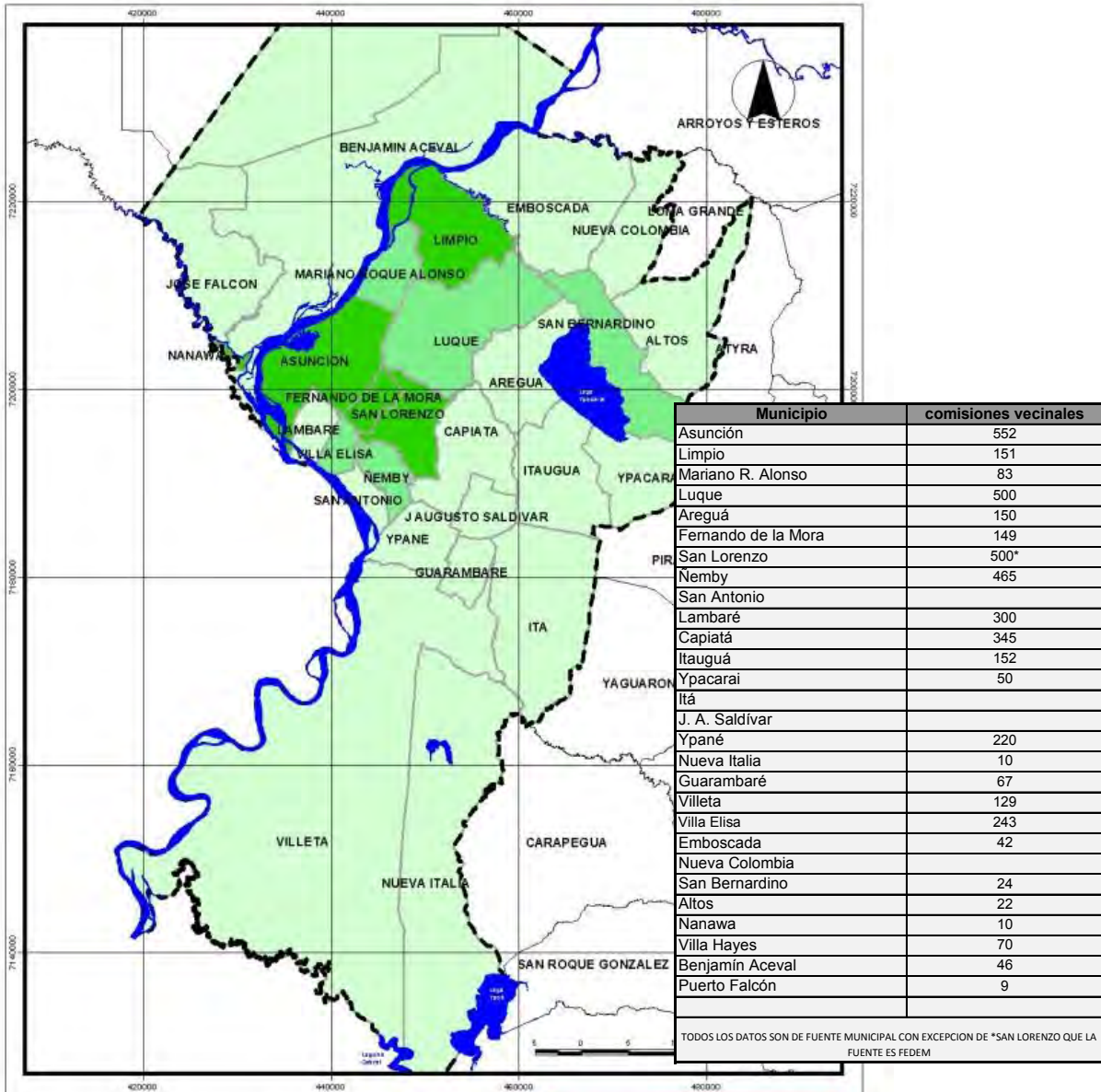
Datos relevantes que lo describen: En la capital se concentran una parte fundamental de las instituciones públicas del gobierno, con más de 258 mil funcionarios permanentes y contratados (SFP 2013). En Asunción se localizan 41.194 unidades económicas con 223.526 personal ocupado y en Central 67.004 unidades económicas con 208.900 personal ocupado, lo que hace al 48,0% de la totalidad de las unidades económicas y el 56,7% de la totalidad del personal ocupado (CEN 2011). Asimismo, en esta área tienen sus oficinas todos los partidos políticos parlamentarios y no parlamentarios, las cinco centrales sindicales, así como las cuatro organizaciones campesinas de carácter nacional.

En esta zona urbana existen una gran cantidad de organizaciones vecinales, algunas con personería jurídica y otras de carácter informal, muchas de ella asociadas a la Federación de Asociaciones Vecinalistas del Paraguay (FEDEM), con organizaciones de Asunción, Fernando de la Mora, Ypané, Itá, Aregua, Luque, Mariano Roque Alonso, Loma Pyta, Zeballos Cué, entre otros.

Existen 215 Organizaciones no Gubernamentales registradas en el directorio del Centro de Investigación y Recursos para el Desarrollo, gran parte de las cuales tienen oficinas en esta zona.



Valoración de la potencialidad PS2 en la ZOMA



REFERENCIAS

Componente SOCIO DEMOGRAFICO

POTENCIALIDADES

- GOB y ORG varias CAPACITAND O (p3-10)
- POTENC. BAJA
- POTENC. MEDIA
- POTENC. ALTA

Fecha: Abril 2014
 Elaborado por: RE.M.A.
 Fuente de Datos: MOPC-D GE EC-SNC,MH - DEAM

Plan Estratégico Metropolitano de Asunción

Convenio de Cooperación Técnica no Recíproca entre el MOPC y el MOPC de la Provincia de Itapúa y el MOPC de la Provincia de Itapúa

Elaborado por: Oficina de Planeación y Desarrollo Urbano - MOPC

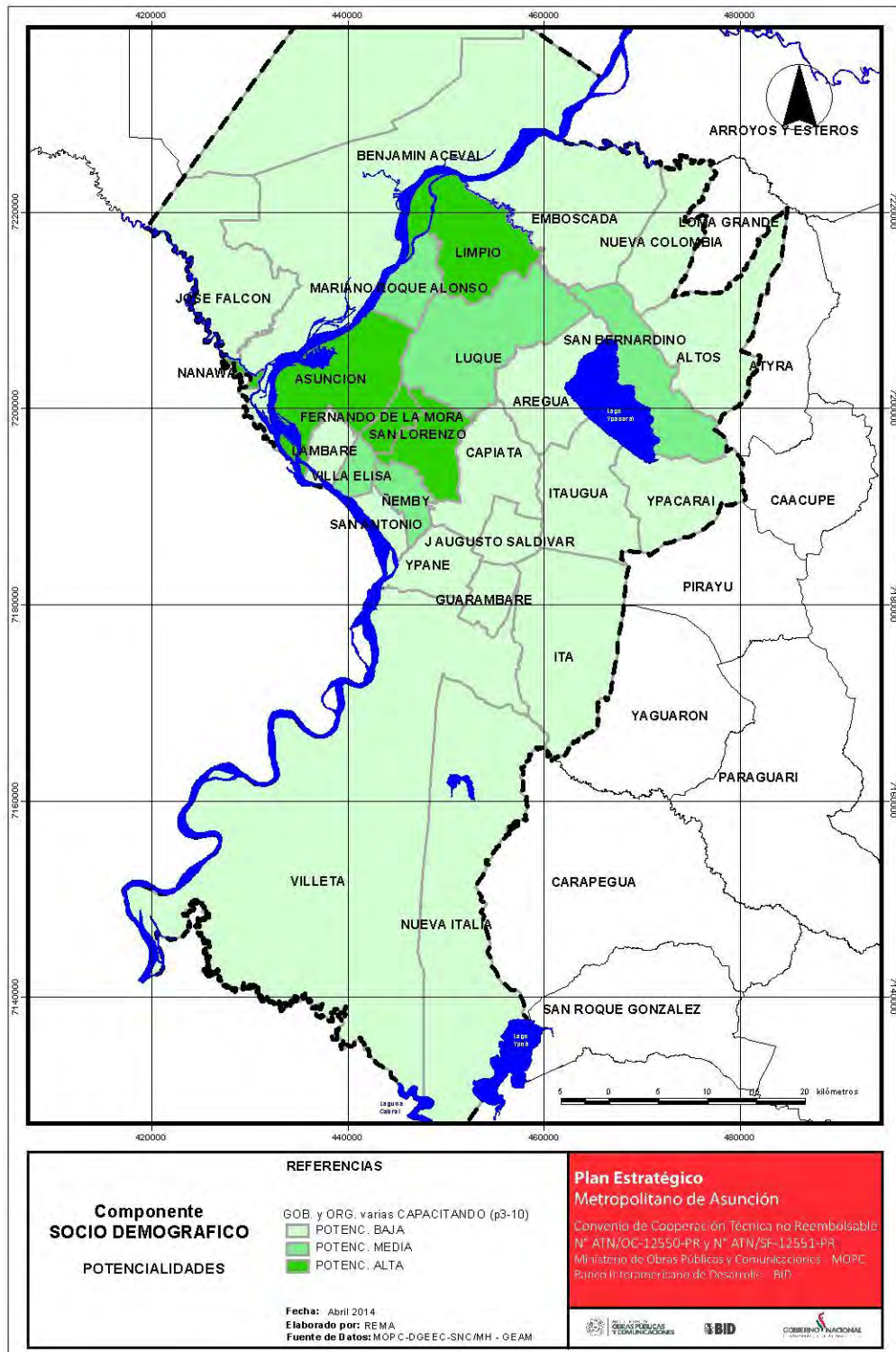
Asesoría por: Oficina de Planeación y Desarrollo Urbano - MOPC

FICHA POTENCIALIDAD SOCIO DEMOGRAFICA

6.3. PS3 - POTENCIALIDAD SOCIAL 3	Nº
La coexistencia de distintas entidades gubernamentales, no gubernamentales y privadas, formadoras y capacitadoras para el empleo de diferentes segmentos de la población	Valoración 2
<u>Componente:</u> Socio demográfico	
<u>Breve caracterización:</u> La coexistencias de diversas instituciones formadoras y capacitadoras para el empleo de los distintos segmentos de la población, en especial la juvenil, es una potencialidad para avanzar en una mayor formación de la fuerza de trabajo y su adecuación al mercado laboral.	
<u>Datos relevantes que lo describen:</u> A nivel estatal: el Ministerio del Trabajo (MT) cuenta con el Sistema Nacional de Promoción Profesional (SNPP) y el Sistema Nacional de Formación y Capacitación Laboral (SINAFOCAL); el Ministerio de Educación y Cultura (MEC) ofrece capacitación laboral en el sistema educativo de nivel medio, con: las escuelas de Iniciación Profesional Agropecuaria (IPA), en el tercer ciclo de la Educación Escolar Básica (EEB); los Bachilleratos Técnicos (industrial, servicios y agropecuario) y la Formación Profesional, ambos en la Educación Media (EM); las Tecnicaturas del nivel superior implementadas en la Educación Superior y programas no formales de formación y capacitación laboral para jóvenes y adultos, dentro del ámbito de la Educación Permanente (Por ejemplo PRODEPA Ko´e Pyahú). El Ministerio de Agricultura y Ganadería (MAG), dispone de escuelas agrícolas para el Bachillerato Técnico Agropecuario, así como la formación de Técnicos en Administración de Fincas. Existen otros programas de capacitación laboral como las del Centro de Información y Recursos para el Desarrollo (CIRD), el Centro de Educación, Tecnología y Capacitación (CECTEC) y la Fundación Paraguaya de Cooperación y Desarrollo (FUPACODE) poseen programas de formación dirigidos a jóvenes rurales. Las Organizaciones No Gubernamentales, y otras instituciones educativas vinculadas a las iglesias o de empresas privadas cooperan a su vez según sus propias temáticas. Sin embargo, estas instituciones han tenido hasta hoy poco impacto y no han respondido a las demandas del mercado laboral, especialmente por una falta total de coordinación interinstitucional e intersectorial. En el 2010, las instituciones del MT han capacitado alrededor del 3% de la Población Ocupada, el MEC ha contribuido con el 3,5%; juntas estarían alrededor del 6,5%, es decir 1 de cada 17 personas (PNUD 2013; 76) Los problemas principales son: la ausencia de una política estatal de empleo, en general y de formación laboral en específico, coordinada con la política económica; las restricciones presupuestarias y de recursos humanos técnicos del MT; el débil control del cumplimiento de las normativas laborales; la ausencia de políticas activas (intermediación y capacitación) y pasivas laborales eficientes y; la falta de un sistema formal de evaluaciones de impacto y de control de la calidad de los cursos.	



Valoración de la potencialidad PS3 en la ZOMA



Handwritten signature

13. CONCLUSIONES DEL DIAGNÓSTICO

Seguendo el proceso metodológico acordado, se elaboraron matrices de cruzamiento como herramienta de jerarquización de conflictos y potencialidades para obtener una primera valoración jerárquica de conflictos más alterantes o influyentes y potencialidades más relevantes. Esta primera valoración se obtiene de la sumatoria del valor de cada casillero, multiplicado por el valor inicial, y dividido por la cantidad de casilleros con valor numérico, destacándose en color (amarillo) aquellos que obtuvieron el valor más alto.

Gráfico 29: Matriz de cruzamiento de conflictos

C- Componente Socio Demográfico CONFLICTOS X CONFLICTOS		Bajo nivel de formación y dificultades de inserción en el mercado laboral de los jóvenes					Valoración Inicial	VALORACION FINAL
		C.1	C.2	C.3	C.4	C.5		
C.1	Bajo nivel de formación y dificultades de inserción en el mercado laboral de los jóvenes		3	2	2	2	3	6,75
C.2	Alto porcentaje de familias con más de una necesidad básica insatisfecha (pobreza y pobreza extrema) en el área metropolitana. Inequidades y consecuencias en la seguridad y criminalidad urbana	3		3	2	3	3	8,25
C.3	Alta mortalidad, por vectores (dengue), mala alimentación (diabetes, y falta de higiene (parasitosis)	2	2		1	3	2	4,00
C.4	Altos índices de accidentes de tránsito (motos), debido a la inseguridad vial	1	1	1		2	2	2,50
C.5	Alta pendularidad de la periferia al centro con elevado nivel de estrés, pérdida de tiempo y descuido de la vida local	1	2	1	3		3	5,25
		3	3	2	2	3		
VALORACION FINAL		5,25	5,25	3,50	4,00	7,50		

Según la valoración dada con el cruzamiento de los conflictos, el conflicto de mayor importancia es el elevado porcentaje de familias con más de una necesidad básica insatisfecha en la Zona Metropolitana de Asunción (ZOMA) que genera inequidades y consecuencias de aumento de la inseguridad y criminalidad urbana, entre otras. Esta problemática está relacionada con los flujos migratorios (rural – urbano y urbano – urbano) que históricamente han contribuido al crecimiento de la ZOMA. Las migraciones están compuestas mayoritariamente de población joven, con expectativas de encontrar mayores oportunidades laborales y mejores condiciones de vida en esta concentración urbana, la más importante del país. El diagnóstico muestra que en la última década la pobreza y la pobreza extrema han venido creciendo especialmente en los municipios periféricos y en los asentamientos irregulares localizados en la ZOMA.

Esto a su vez está estrechamente relacionado con las dificultades de inserción laboral de los jóvenes, especialmente por los bajos niveles de formación presentados. El subempleo y la alta informalidad del trabajo, relacionados a la percepción de bajos ingresos, son generadores de condiciones de pobreza, al mismo tiempo de estar relacionados con el aumento de la inseguridad y criminalidad urbana.

Las consecuencias del crecimiento desmedido y desordenado de la ZOMA, genera una alta movilidad de la población, entre el centro y la periferia, provocando serios problemas de transporte de la población, con elevados niveles de estrés, pérdida de tiempo y descuido de la vida local. Asimismo, este problema está fuertemente incidido por los aspectos antes señalados de pobreza e inserción laboral: la población de bajos ingresos también tiene dificultades de inserción en la vida urbana, teniendo que ubicarse generalmente en zonas periféricas cada vez más alejadas del centro, con limitaciones en el acceso a los distintos tipos de servicios. Esta situación es exacerbada por el pésimo sistema de transporte, que ha multiplicado el parque automotor, especialmente el de las motocicletas, cuya presencia ha aumentado la inseguridad vial y el incremento de fallecimientos por el aumento de los accidentes de tránsito.

Relacionado a los anteriores, otra característica de la ZOMA es la alta mortalidad, por vectores (dengue), mala alimentación (diabetes), y falta de higiene (parasitosis). Los problemas ambientales de la ZOMA, las enormes distancias entre la vivienda y el trabajo, la falta de conciencia de la población, así como la precariedad laboral, hacen a la existencia de vectores que provocan la epidemia del dengue, dificultan una alimentación adecuada y condiciones de vida saludables.

Grafico 30: Matriz de cruzamiento de potencialidades

C- Componente Socio Demográfico POTENCIALIDADES X POTENCIALIDADES		Elevado porcentaje de población joven (15 a 19 años), en el Paraguay y área metropolitana de Asunción, como consecuencia del bono demográfico y las migraciones			Valoración inicial	VALORACION FINAL
		P.1	P.2	P.3		
P.1	Elevado porcentaje de población joven (15 a 29 años), en el Paraguay y área metropolitana de Asunción, como consecuencia del bono demográfico y las migraciones		2	3	3	7,50
P.2	Presencia de diversidad de organizaciones, grupos de referencia y concentración territorial para toma de decisiones	1		2	2	3,00
P.3	La coexistencia de distintas entidades gubernamentales, no gubernamentales y privadas, formadoras y capacitadoras para el empleo de diferentes segmentos de la población en el Area Metropolitana	2	1		2	3,00
Valoración inicial		3	2	2		
VALORACION FINAL		4,50	3,00	5,00		

La potencialidad social más importante de la ZOMA es la presencia de un elevado porcentaje de población joven viviendo en los distintos municipios de la misma. Esto no solo es debido a la migración, sino también por el bono demográfico en que la población paraguaya ha comenzado a transitar y que, siendo aprovechada económicamente, constituye una gran oportunidad para consolidar un desarrollo sustentable del país.

Sin embargo, para que este aumento de la población activa tenga efectos positivos sobre el desarrollo, necesita elevar sus niveles de formación e inserción laboral. En la ZOMA existe una gran oferta de entidades gubernamentales, no gubernamentales y privadas, formadoras y capacitadoras para el empleo de diferentes segmentos de la población, pero esta no está suficientemente descentralizada y distribuida adecuadamente en el territorio para responder a la demanda.

Por otro lado, en la ZOMA se constata la presencia de una gran cantidad y diversidad de organizaciones y grupos de referencia sociales, que constituye una gran potencialidad para la participación de la población en la toma de decisiones y acciones que pudieran llevarse adelante en el ámbito del PEMA.

Cruzamiento Integrado de Componentes

Siguiendo la guía metodológica, desde este punto se procedió al cruce integral entre todos los Componentes, con el objetivo de obtener una jerarquización de conflictos y potencialidades del conjunto de los Componentes del PEMA.

Esta tarea se realizó, debatió y ajustó en talleres participativos con los profesionales de todos los Componentes del equipo PEMA.

Estas matrices generales de conflictos y potencialidades, evaluadas y debatidas, dieron como resultado una nueva valoración y jerarquización, que permite definir y prefigurar los conflictos más alterantes y las potencialidades más relevantes del Área Metropolitana de Asunción.

Al igual que en las matrices de valoración de cada Componente, el valor final de cada Conflicto y de cada Potencialidad, en estas matrices generales, se obtiene de la sumatoria del valor de cada casillero, multiplicado por el valor inicial (valor final de la matriz de cada Componente), y dividido por la cantidad de casilleros con valor numérico (es decir se resta siempre el casillero sin valor numérico, correspondiente al cruce entre iguales).



Gráfico 31: Valoración Inicial e Integrada de Conflictos. Aspecto Sociodemográfico

SINTESIS COMPONENTES / CONFLICTOS				
	Nº	Nombre del CONFLICTO	VALOR	
			Sectorial	Integrado
C- SOCIO DEMOGRAFICO	C.11	Bajo nivel de formación y dificultades de inserción en el mercado laboral de los jóvenes	6,75	10,97
	C.12	Alto porcentaje de familias con más de una necesidad básica insatisfecha (pobreza y pobreza extrema) en el área metropolitana. Inequidades y consecuencias en la seguridad y criminalidad urbana	8,25	19,59
	C.13	Alta morbi-mortalidad en la población, por vectores (dengue), accidentes de tránsito (motos), mala alimentación (diabetes, y falta de higiene (parasitosis)	4,00	6,13
	C.14	Altos índices de accidentes de tránsito (motos) debido a la inseguridad vial	2,50	3,05
	C.15	Alta pendularidad de la periferia al centro con elevado nivel de estrés, pérdida de tiempo y descuido de la vida local	5,25	10,01

Gráfico 32: Valoración Inicial e Integrada de Potencialidades Aspecto Sociodemográfico

SINTESIS COMPONENTES / POTENCIALIDADES				
	Nº	Nombre de la POTENCIALIDAD	VALOR	
			Sectorial	Integrado
C- SOCIO DEMOGRAFICO	P.9	Elevado porcentaje de población joven (15 a 19 años), en el Paraguay y área central de Asunción, como consecuencia del bono demográfico y las migraciones	7,50	13,33
	P.10	Presencia de diversidad de organizaciones, grupos de referencia y concentración territorial para toma de decisiones	3,00	6,22
	P.11	La coexistencia de distintas entidades gubernamentales, no gubernamentales y privadas, formadoras y capacitadoras para el empleo de diferentes segmentos de la población	3,00	4,67

Determinación del Sub Sistema Decisor y del Tema Generador

Del listado final de la planilla de conflictos y potencialidades, y en base a la metodología adoptada, se seleccionan aquellos que obtuvieron una valoración referencial mínima de alrededor de 8 puntos, desestimándose aquellos de valor inferior.

A partir de este criterio de valoración, se seleccionaron 20 conflictos considerados los más alterantes, y que agrupados temáticamente, adquieren su condición de subsistemas decisores.

De la misma manera, y con igual criterio se seleccionaron 20 potencialidades, consideradas las más relevantes y que también agrupados temáticamente, adquieren su condición de temas generadores.

14. PROPUESTAS DEL COMPONENTE SOCIODEMOGRÁFICO.

14.1. Idea Fuerza

La idea fuerza está relacionada al tema generador y tiene la fuerza para modificar el subsistema decisor y generar los cambios que se necesitan para ir transformando la realidad actual en base a la situación deseada.

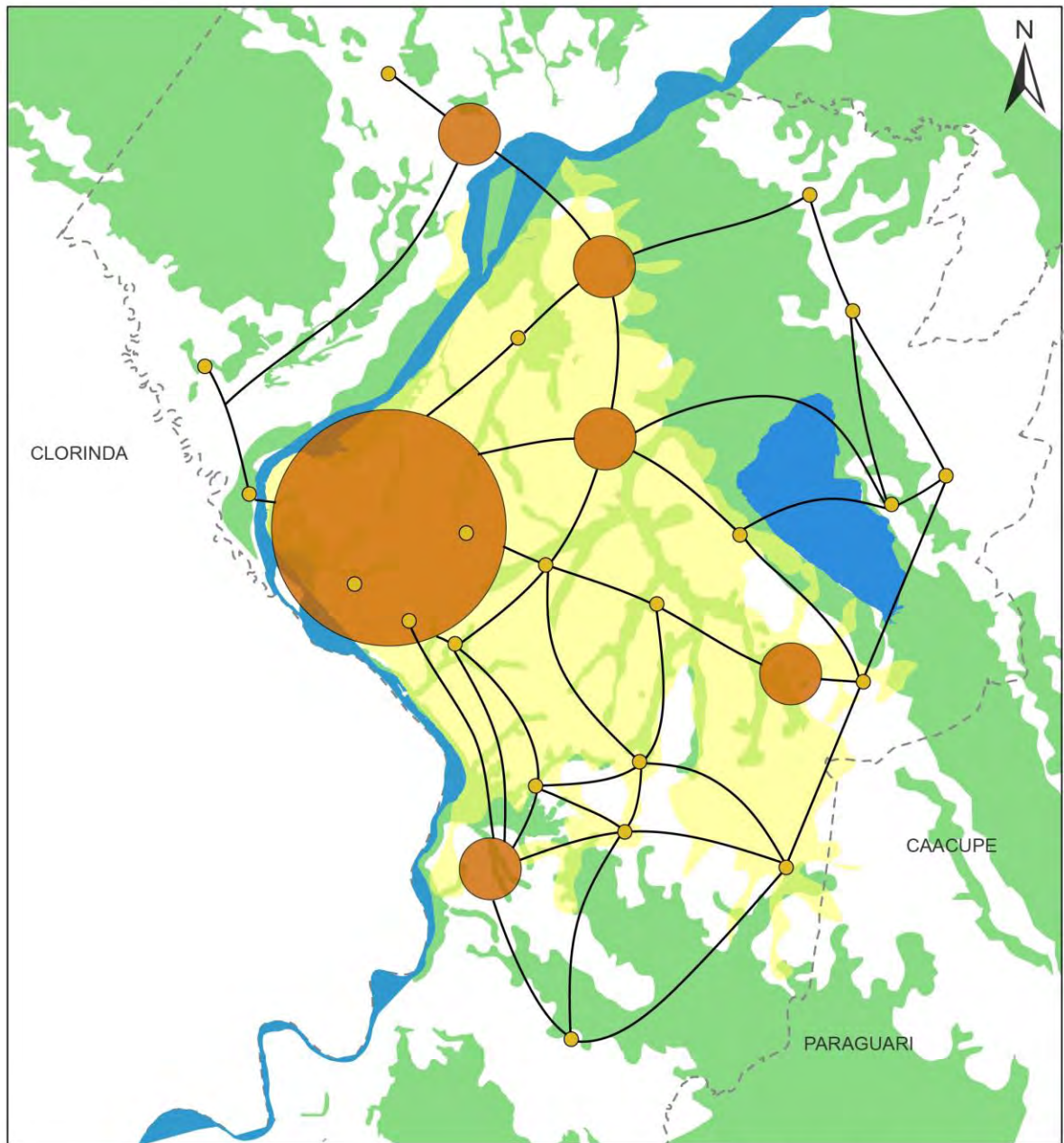
La Idea Fuerza del componente sociodemográfico es INCLUSIÓN Y SOLIDARIDAD.



14.1.1. Explicación

El fundamento de la idea fuerza es una Región Metropolitana desarrollada con criterios de sustentabilidad, donde las oportunidades económicas, sociales, culturales y políticas, alcancen a todos los ciudadanos. Siendo el aspecto Educativo y Formativo uno de los principales pilares. Los cambios apuntarán a las actitudes ciudadanas y al cambio en las políticas desarrolladas por los tomadores de decisión, así como al desarrollo de conocimientos que permita la transición hacia un modelo inclusivo basado en valores, que admita las diferencias y satisfaga las necesidades de subsistencia y de existencia de todos los ciudadanos de la Región.

14.1.2. Mapa



	<p>IDEA FUERZA SOCIO-DEMOGRAFICO: INCLUSION Y SOLIDARIDAD</p>	<p>Plan Estratégico Metropolitano de Asunción</p>
<p> Formación Profesional Inclusión Social y Participación Ciudadana Intercambio entre Municipalidades Area del PEMA </p>	<p> Convenio de Cooperación Técnica no Reembolsable N° ATN/OC-12550-PR y N° ATN/SF-12551-PR Ministerio de Obras Públicas y Comunicaciones - MOPC Banco Interamericano de Desarrollo - BID </p>	
<p>Fecha: Julio 2014 Elaborado por: REMA Fuente de Datos: MOPC-DGEEC-SNC-MH-GEAM</p>		

14.1.3. Cadenas causales

En el siguiente gráfico se notan las relaciones causales entre la idea fuerza, las estrategias y los programas vinculados a cada una de ellas.



Cuadro explicativo de las relaciones en la cadena Causal

IDEA FUERZA: INCLUSIÓN Y SOLIDARIDAD (75,57)				
SUBSISTEMAS DECISORES (CONFLICTOS) SOCIODEMAGRÁFICOS	PUNTAJE	TOTAL	LINEAS ESTRATÉGICAS	PROGRAMAS
Alto porcentaje de familias con más de una necesidad básica insatisfecha (pobreza y pobreza extrema) en el área metropolitana. Inequidades y consecuencias en la seguridad y criminalidad urbana	19,59	63,96	Una metrópoli inclusiva que apoya la formación en todos los niveles	FORMACION Y CAPACITACION DESCENTRALIZADA
Bajo nivel de formación y dificultades de inserción en el mercado laboral de los jóvenes	10,97			
Alta morbi-mortalidad en la población por vectores (dengue), mala alimentación (diabetes), y falta de higiene (parasitosis)	6,13			
Altos índices de accidentes de tránsito (motos), debido a la inseguridad vial	3,05			
Elevado porcentaje de población joven (15 a 29 años), en el Paraguay y área central de Asunción, como consecuencia del bono demográfico y las migraciones	13,33			
Presencia e diversidad de organizaciones, grupos de referencia y concentración territorial para toma de decisiones	6,22			
La coexistencia de distintas entidades gubernamentales, no gubernamentales y privadas, formadoras y capacitadoras para el empleo de diferentes segmentos de la población	4,67			
Alto porcentaje de familias con más de una necesidad básica insatisfecha (pobreza y pobreza extrema) en el área metropolitana. Inequidades y consecuencias en la seguridad y criminalidad urbana	19,59	59,29	una región que promueve la inclusión social y la superación de la pobreza	PROMOCION, PROTECCION SOCIAL Y SEGURIDAD CIUDADANA
Bajo nivel de formación y dificultades de inserción en el mercado laboral de los jóvenes	10,97			
Alta morbi-mortalidad en la población por vectores (dengue), mala alimentación (diabetes), y falta de higiene (parasitosis)	6,13			
Altos índices de accidentes de tránsito (motos), debido a la inseguridad vial	3,05			
Presencia e diversidad de organizaciones, grupos de referencia y concentración territorial para toma de decisiones	6,22			
Elevado porcentaje de población joven (15 a 29 años), en el Paraguay y área central de Asunción, como consecuencia del bono demográfico y las migraciones	13,33			
Presencia e diversidad de organizaciones, grupos de referencia y concentración territorial para toma de decisiones	6,22			
Altos índices de accidentes de tránsito (motos), debido a la inseguridad vial	3,05	37,28	Una región metropolitana que realiza un gerenciamiento más eficiente	EDUCACION CIUDADANA Y PARTICIPACION
Alta pendularidad de la periferia al centro, con elevado nivel de estres, pérdida de tiempo y descuido de la vida local	10,01			
La coexistencia de distintas entidades gubernamentales, no gubernamentales y privadas, formadoras y capacitadoras para el empleo de diferentes segmentos de la población	4,67			
Elevado porcentaje de población joven (15 a 29 años), en el Paraguay y área central de Asunción, como consecuencia del bono demográfico y las migraciones	13,33			
Presencia e diversidad de organizaciones, grupos de referencia y concentración territorial para toma de decisiones	6,22			
La coexistencia de distintas entidades gubernamentales, no gubernamentales y privadas, formadoras y capacitadoras para el empleo de diferentes segmentos de la población	4,67			
Elevado porcentaje de población joven (15 a 29 años), en el Paraguay y área central de Asunción, como consecuencia del bono demográfico y las migraciones	13,33			
Alta morbi-mortalidad en la población por vectores (dengue), mala alimentación (diabetes), y falta de higiene (parasitosis)	6,13	24,22	Los municipios de la ZOMA se integran entre si	INTEGRACION SOCIAL ENTRE MUNICIPIOS
Altos índices de accidentes de tránsito (motos), debido a la inseguridad vial	3,05			
Elevado porcentaje de población joven (15 a 29 años), en el Paraguay y área central de Asunción, como consecuencia del bono demográfico y las migraciones	13,33			
Presencia e diversidad de organizaciones, grupos de referencia y concentración territorial para toma de decisiones	6,22			
La coexistencia de distintas entidades gubernamentales, no gubernamentales y privadas, formadoras y capacitadoras para el empleo de diferentes segmentos de la población	4,67			
Elevado porcentaje de población joven (15 a 29 años), en el Paraguay y área central de Asunción, como consecuencia del bono demográfico y las migraciones	13,33			
Presencia e diversidad de organizaciones, grupos de referencia y concentración territorial para toma de decisiones	6,22			
Alta morbi-mortalidad en la población por vectores (dengue), mala alimentación (diabetes), y falta de higiene (parasitosis)	6,13	33,40	La región imparte campañas de educación ambiental y ciudadana en todos los niveles	EDUCACION AMBIENTAL, CONSUMO SUSTENTABLE Y SALUD PREVENTIVA
Altos índices de accidentes de tránsito (motos), debido a la inseguridad vial	3,05			
Elevado porcentaje de población joven (15 a 29 años), en el Paraguay y área central de Asunción, como consecuencia del bono demográfico y las migraciones	13,33			
Presencia e diversidad de organizaciones, grupos de referencia y concentración territorial para toma de decisiones	6,22			
La coexistencia de distintas entidades gubernamentales, no gubernamentales y privadas, formadoras y capacitadoras para el empleo de diferentes segmentos de la población	4,67			
Elevado porcentaje de población joven (15 a 29 años), en el Paraguay y área central de Asunción, como consecuencia del bono demográfico y las migraciones	13,33			
Presencia e diversidad de organizaciones, grupos de referencia y concentración territorial para toma de decisiones	6,22			

14.2. Estrategias, Programas y proyectos

La propuesta Socio Demográfica determinó finalmente, luego del análisis de las diversas fuentes consultadas y a través de un estudio pormenorizado de las diversas variables, unas LINEAS ESTRATEGICAS que deberían ser desarrolladas para que se transite hacia una verdadera INCLUSION SOCIAL de sectores relegados de los procesos de generación de riquezas en el Area Metropolitana. Se define como premisa que si Paraguay en general y las regiones metropolitanas en particular, han logrado índices económicos envidiables en los últimos años, mejor le iría al país y a los actores sociales, si la Planificación del Desarrollo incluye a sectores sociales relegados y los incorpora en la Población Económicamente Activa, en especial, a la población joven que constituye el principal capital que el país posee.

Las Líneas Estratégicas definidas fueron:

UNA METROPOLIS INCLUSIVA QUE APOYA LA FORMACIÓN EN TODOS LOS NIVELES.

La formación definida en ésta estrategia ataca un problema que ha sido diagnosticado, que indica que los mejores posicionados en cuanto a los ingresos percibidos son aquellas personas que sobrepasan los 13 años de escolaridad. La población joven que se ve obligada a trabajar en vez de seguir estudiando, engrosan la lista de los desfavorecidos en la generación de ingresos en su mayoría, pertenecen a familias donde la escolaridad en general ha sido muy baja. La Estrategia de Formación y Capacitación se implementaría a través de LOS PROGRAMAS DE FORMACIÓN Y CAPACITACIÓN DESCENTRALIZADA. Se trata de la definición y formulación de una Política Pública desde el gobierno central, con la participación de autoridades locales, centros de capacitación y empresas con importantes inversiones en el territorio. Si bien, en ésta estrategia se define el Proyecto Insignia, cual es la FORMACION DE MANDOS MEDIOS ADAPTADOS A LAS NECESIDADES Y REALIDADES LOCALES, no menos importantes resultarán las iniciativas que destinen BECAS a estudiantes que cursaron 13 años de estudio, la promoción del Primer Empleo, las pasantías laborales en Empresas establecidas y la Inclusión de la Educación en Valores en centros de enseñanzas del nivel público y privado.

UNA REGION QUE PROMUEVA LA INCLUSIÓN SOCIAL Y LA SUPERACION DE LA POBREZA.

Consideramos la Inclusión Social, como un valor extendido de toda democracia. Se propugna con ésta estrategia, que la mayoría de las personas que viven en comunidad, tengan las oportunidades y recursos necesarios para participar de la vida económica, social y cultural, y que disfruten de un nivel de vida y bienestar que satisfaga las necesidades de subsistencia y de existencia de las personas. Si bien se considera que los Programas de Inclusión Social dependen de la Voluntad Política de las autoridades, no menos cierto es que la seguridad, en el amplio sentido de la palabra, está ligado a todo proceso donde la sociedad discrimina a sectores por cualquiera de sus condiciones, de sexo, de raza, de religión, de opción sexual y de género. El Programa a través del cual ésta estrategia se desarrollará es el de: PROMOCIÓN, PROTECCION SOCIAL y SEGURIDAD CIUDADANA.

Por considerarse al empleo y al trabajo como las herramientas mas efectivas y eficientes de inclusión social o al menos, el camino para lograrlo, ésta estrategia está íntimamente ligada a la anterior. No obstante, se aplaude la continuidad de los "Proyectos de Transferencia Monetarias



con Co- responsabilidad y se agregarían a éste Programa, los Proyectos de formación de Gerentes de Seguridad Ciudadana en las Comisiones Vecinales, así como proyectos de infraestructura urbana para sectores vulnerables.

UNA REGION METROPOLITANA QUE REALIZA UN GERENCIAMIENTO MAS EFICIENTE DEL TIEMPO DE SU POBLACION Y PROMUEVE LA CO-RESPONSABILIDAD.

Una metrópolis como Asunción y su Area Metropolitana, si bien tiene la tendencia de convertirse en un “LEVIATAN” si sigue el curso actual de las diversas actividades y proyectos implementados sin coordinación ni planificación, ése no es el destino deseado por la mayoría.

La ruralidad que portan los ciudadanos migrantes del interior del país que se establecen en el Área Metropolitana, sumada a la poca urbanidad y a la falta de reconocimiento de los derechos de los otros, son entre otros considerandos, los que hacen a la falta de un sentido de responsabilidad colectiva en el uso de la ciudad. Además de ello, la población flotante que ingresa y sale de Asunción diariamente, no permite el desarrollo de lo que se denomina, la “querencia” o sentimiento de pertenencia a un lugar.

Por ello, el sentido de ésta Estrategia, se concreta en el PROGRAMA DE EDUCACION CIUDADANA Y PARTICIPACION y a través de éste Programa, con actividades y proyectos que busquen y promuevan la responsabilidad compartida en el uso de la ciudad, de la metrópoli, de sus servicios, de sus valores, de su cultura. La participación ciudadana se considera en éste Programa, la llave de sostenibilidad de las demás propuestas de desarrollo, pues permitirán el control social de los ciudadanos hacia sus autoridades.

LOS MUNICIPIOS DE LA ZONA METROPOLITANA SE INTEGRAN ENTRE SI.

La utilización de la capital Asunción como sitio preferente de trabajo de las personas que habitan la Región Metropolitana, lleva a un sentimiento de dualidad a quienes entran y sale de Asunción. Por un lado, reconocen el lugar como su fuente de trabajos e ingresos, pero el hecho de vivir lejos de la misma, les lleva a aprovechar débilmente de los servicios que toda capital ofrece. Por otra lado, el hecho de no permanecer mucho tiempo en la localidad donde habitan, no les permite desarrollar un sentido de identidad local. La poca integración entre municipios, es un hecho constatado de debilidad en las relaciones institucionales y en la poca capacidad de las poblaciones para entender los problemas que son ajenas a su comunidad. Solo aflora la solidaridad, como débil señal de integración posible, cuando suceden eventos climáticos extremos. Las festividades del Bicentenario ha sido un hito en el sentimiento colectivo de los habitantes de todos los municipios del Área Metropolitana y ha mostrado que cuando se disponen de valores que sobrepasan las fronteras políticas, la confianza, la camaradería, el sentido de colectividad, aflora con fuerza. Por ello, ésta estrategia busca una mejor Integración entre poblaciones de los Municipios del PEMA y para ello, propone su desarrollo a través de UN PROGRAMA DE INTEGRACION SOCIAL. El Fútbol, el Arte y la Música, imprimen y desarrollan en las personas, valores significativos contra los cuales es difícil oponerse y por ello, se constituirían en las herramientas que permitirán integraciones entre colectivos de los municipios, sino también integraciones intergeneracionales. Ejemplos de ello están a la vista, en SONIDOS DE LA TIERRA, EL PROYECTO DE FUTBOL “PARTIDI”, Programa “EL SABER VA CONTIGO”, “OLIMPIADAS DE MATEMÁTICAS”, entre otros. El sentido de ésta estrategia es la educación para el desarrollo de una cultura cívica en la ciudadanía.



LA REGION IMPARTE CAMPAÑAS DE EDUCACION AMBIENTAL EN TODOS LOS NIVELES.

La presente Estrategia completa el Menú de Propuestas del Componente Socio-Demográfico. Se justifica plenamente el desarrollo de ésta estrategia a través del EDUCACION AMBIENTAL, CONSUMO SUSTENTABLE Y SALUD PREVENTIVA. La Educación Ambiental pretende constituirse en un elemento transversal en todo la educación formal aunque no limitada a ése ámbito. De igual manera, la constatación de enfermedades ligadas a la mala alimentación en la población que trabaja y habita en la Región Metropolitana, justifica los programas de educación alimentaria, higiene y de conocimiento de los valores nutricionales de los alimentos. La inculcación de hábitos de vida saludable, a través de medios masivos, está entre los objetivos de proyectos. Toda la estrategia estará montada sobre el principio de la salud preventiva.

14.3. PROYECTO INSIGNIA

Entre todos los proyectos urbanísticos propuestos, se eligió como emblemático el de FORMACION DE MANDOS MEDIOS, ADAPTADOS A LAS NECESIDADES Y REALIDADES LOCALES¹⁸, que propone mejorar las condiciones de empleabilidad y de creación de Pequeñas y Medianas empresas en la REMA (28 municipios) para la inserción laboral de jóvenes a través de procesos y actividades de capacitación, en alianza con los gobiernos locales, Departamentales, Gremios y Sector Privado.

¹⁸ Ver Gráfico : Proyecto Insignia



Gráfico 33: Cuadro de Estrategias, Programa y Proyectos sociales

PREMISAS	CONFLICTOS	SUBSISTEMA DECISOR	POTENCIALIDAD	TEMA GENERADOR	IDEA FUERZA	ESTRATEGIAS	POLITICA	PROGRAMAS	PROYECTOS		
Existen mecanismos sociales para la creatividad, la innovación y a la capacidad de iniciativa emprendedora	Alto porcentaje de familias con más de una necesidad básica insatisfecha (pobreza y pobreza extrema) en el área metropolitana. Inequidades y consecuencias en la seguridad y criminalidad urbana	Población joven excluida de la economía formal y fragmentación social	P.1. Elevado porcentaje de población joven (15 a 29 años), en el Paraguay y área central de Asunción, como consecuencia del bono demográfico y las migraciones	Inclusión y formación en todos los niveles	IDEA FUERZA	Una metrópoli inclusiva que apoya la formación en todos los niveles	INCLUSION SOCIAL	FORMACION Y CAPACITACION DESCENTRALIZADA	Descentralización de Centros de Capacitación		
	Bajo nivel de formación y dificultades de inserción en el mercado laboral de los jóvenes		P.2. Presencia e diversidad de organizaciones, grupos de referencia y concentración territorial para toma de decisiones						Extensión Universitaria en proyectos de desarrollo e inclusión		
			Alta pendularidad de la periferia al centro, con elevado nivel de stress, pérdida de tiempo y descuido de la vida local						P.3. La coexistencia de distintas entidades gubernamentales, no gubernamentales y privadas, formadoras y capacitadoras para el empleo de diferentes segmentos de la población	Becas de Estudios	
Promover espacios de articulación social para el encuentro de la diversidad y las relaciones culturales, en términos de construcción y empoderamiento de los derechos ciudadanos.	Bajo nivel de formación y dificultades de inserción en el mercado laboral de los jóvenes					P.1. Elevado porcentaje de población joven (15 a 29 años), en el Paraguay y área central de Asunción, como consecuencia del bono demográfico y las migraciones		Una Región que promueve la inclusión social y la superación de la pobreza	Los municipios de la Zona Metropolitana se integran entre sí	Una Zona Metropolitana que realiza un gerenciamiento mas eficiente del tiempo de su población,	INTEGRACION SOCIAL ENTRE MUNICIPIOS
			Alto porcentaje de familias con más de una necesidad básica insatisfecha (pobreza y pobreza extrema) en el área metropolitana. Inequidades y consecuencias en la seguridad y criminalidad urbana			P.2. Presencia e diversidad de organizaciones, grupos de referencia y concentración territorial para toma de decisiones					
	Alta pendularidad de la periferia al centro, con elevado nivel de stress, pérdida de tiempo y descuido de la vida local					P.3. La coexistencia de distintas entidades gubernamentales, no gubernamentales y privadas, formadoras y capacitadoras para el empleo de diferentes segmentos de la población					
Cuidar a la población, desde la prevención y la idea de salud ciudadana integral, en término de derecho social.			Altos índices de accidentes de tránsito (motos), debido a la inseguridad vial			P.1. Elevado porcentaje de población joven (15 a 29 años), en el Paraguay y área central de Asunción, como consecuencia del bono demográfico y las migraciones		La Región imparte campañas de educación ambiental en todos los niveles	EDUCACION CIUDADANA Y PARTICIPACION	EDUCACION AMBIENTAL, CONSUMO SUSTENTABLE Y SALUD PREVENTIVA	Proyectos de creación de empleos temporales
	Alta morbi-mortalidad en la población por vectores (dengue), mala alimentación (diabetes), y falta de higiene (parasitosis)					P.2. Presencia e diversidad de organizaciones, grupos de referencia y concentración territorial para toma de decisiones					Canalización de Inversiones en Regiones mas deprimidas
			Alto porcentaje de familias con más de una necesidad básica insatisfecha (pobreza y pobreza extrema) en el área metropolitana. Inequidades y consecuencias en la seguridad y criminalidad urbana			P.3. La coexistencia de distintas entidades gubernamentales, no gubernamentales y privadas, formadoras y capacitadoras para el empleo de diferentes segmentos de la población					Proyectos de Integración de barrios y municipios a través del deporte y la música.
								Educación lúdica e informal (de valores, de civismo, de arte, de economía doméstica, de promoción de la vida local, familiar, alimentación sana).			
								Proyectos educativos barriales (ej: Faro del Saber, Escuelas Abiertas) y concursos			
								Proyectos de Campaña de Educación Vial y respeto a normas			
								Proyectos de Promoción y Uso de Transportes Alternativos (bicicletas)			
								Proyectos Educativos para el uso responsable de la infraestructura pública urbana			
								Proyectos de articulación de competencias de los gobiernos municipales en el tema vial (registros, placas, acciones preventivas, seguro obligatorio, otras) y responsabilidades empresariales.			
								Proyectos de adaptación de la infraestructura pública urbana para todos los ciudadanos.			
								Implementación Obligatoria de Mecanismos de Participación Ciudadana en los gobiernos municipales (audiencias públicas, presupuesto participativo y rendición de cuentas)			
								Proyectos de Integración de barrios y municipios a través del deporte y la música.			
								Educación lúdica e informal (de valores, de civismo, de arte, de economía doméstica, de promoción de la vida local, familiar, alimentación sana).			
								Proyectos educativos barriales (ej: Faro del Saber, Escuelas Abiertas) y concursos			

Proyecto:	Formación de mandos medios, adaptados a las necesidades y realidades locales	Nº
Programa :	FORMACION Y CAPACITACION DESCENTRALIZADA	
Estrategias :	Una metrópoli inclusiva que apoya la formación en todos los niveles	
Presentado por:	Componente SOCIO DEMOGRAFICO	
Descripción breve:	<p>La escasa formación profesional existente en la mayoría de la población joven, ubicada en el grupo etario entre los 18 y 29 años del Área Metropolitana de Asunción, representa un verdadero problema para la inserción laboral de los jóvenes y su escasa o tímida participación en la generación de riquezas de toda la región.</p> <p>Se tienen registros de que la mayoría de los jóvenes que han cursado más de 13 años de escolaridad son los mejores posicionados a la hora de obtener empleos en la región.</p> <p>Aunque existen suficientes ofertas de capacitación laboral en instituciones del gobierno, tales como (por citar algunas) SINAFOCAL, SNPP, así como privados, pero estos están centralizados y no siempre las capacitaciones responden a las necesidades locales que existen en los municipios. Sumado a ello, la inadecuación de las cargas horarias y los días de capacitación con las disponibilidades de tiempo de los posibles educandos, no logra concretar la relación plenamente la relación Oferta-Demanda.</p> <p>Por ello, la propuesta se basará en un trabajo conjunto entre el gobierno central y sus instituciones pertinentes y las Municipalidades y Gobernaciones del Area Metropolitana de Asunción (vinculadas al PEMA).</p> <p>Se pretende en primer lugar, desarrollar un Programa de Investigación que arroje datos concretos de la población joven que trabaja en cada municipio y la demanda no satisfecha de las calificaciones que se requieren en empresas, instituciones, oficinas, comercios, industrias y servicios.</p> <p>En base a las informaciones recogidas en las investigaciones, que serán realizadas con la participación de las administraciones municipales, se podrá establecer para cada municipio, el tipo de Capacitación necesaria disminuir la brecha entre oferta y demanda. Los gremios industriales, comerciales y de servicios serán invitados a participar para profundizar en detalle los análisis y conocer de primera mano y en detalle, las capacidades faltantes en sus establecimientos.</p> <p>Con la participación Municipal se pretende en el mediano plazo, una mayor participación e involucramiento de las autoridades locales en el desarrollo del empleo y el trabajo en el distrito, articulado a procesos de capacitación interna de recursos humanos en la municipalidad para la transferencia de capacidades, orientado al largo plazo y a la sostenibilidad de los programas y propuestas de capacitación.</p> <p>El Menú de las posibles capacitaciones será enfocado no solo al desarrollo de mandos medios sino también, orientado a las posibilidades de desarrollo del potencial de creación de PYMES y de promoción de las iniciativas personales de los capacitandos:</p> <p>El listado de Cursos Optativos de Capacitación será (no limitativo):</p> <p><u>AIRE ACONDICIONADO, ALFARERIA, APICULTURA, AVICULTURA, CARPINTERIA, COMPUTACION, CORTE Y CONFECCION, COTILLON, CONSTRUCCION (Albañilería, Hormigón Armado, Carpintería, Fontanería, Electricidad, Pintura y Acabado de Obras), DACTILOGRAFIA, ELECTRICIDAD, ELECTRICIDAD DEL AUTOMOVIL, ELECTRONICA, HORTICULTURA, HOTELERIA Y TURISMO, IDIOMAS, MARKETING Y PUBLICIDAD, MECANICA AUTOMOTRIZ Y CICLOMOTRIZ, PANADERIA, PELUQUERIA, PISCICULTURA, PLOMERIA, REFRIGERACION, RELACIONES PUBLICAS, SECRETARIADO, ZAPATERIA.</u></p> <p>Por otra parte, se pretenderá impartir conocimientos de ciertas asignaturas que constituyen</p>	

	<p>premisas para el manejo administrativo y personal de cualquier unidad familiar y aquellas que hacen al relacionamiento humano, tales como MATEMÁTICA BASICA, GEOMETRIA, ADMINISTRACION, RELACIONES HUMANAS, ESTUDIO DE COSTOS, PLANIFICACION FAMILIAR, FINANCIAMIENTO DE PROYECTOS, entre otros.</p> <p>De cada área de capacitación y según las necesidades locales, serán seleccionadas del trabajo previo de investigación y con la participación de las Autoridades Locales, al menos 5 disciplinas que cada localidad defina como relevantes para la comunidad, para la impartición de los cursos.</p> <p>Las convocatorias a los mismos serán realizadas por las Autoridades Locales y se utilizarán a las Comisiones Vecinales, Clubes de Fútbol, Iglesias y Gremios para las Convocatorias.</p> <p>OBJETIVO DEL PROYECTO: <i>“Mejorar las condiciones de empleabilidad y de creación de Pequeñas y Medianas empresas en la REMA (28 municipios) para la inserción laboral de jóvenes a través de procesos y actividades de capacitación, en alianza con los gobiernos locales, Departamentales, Gremios y Sector Privado”</i></p> <p>OBJETIVOS ESPECÍFICOS:</p> <p>*** Generar instancias Municipales de Oferta y Demanda de trabajos y empleos en las Municipalidades del AMA.</p> <p>*** Implementar un Análisis pormenorizado de las necesidades de capacitación en 28 Municipios del Área Metropolitana de Asunción.</p> <p>*** Establecer alianzas con las entidades nacionales y privadas que imparten Cursos de Capacitación en el Área Metropolitana.</p> <p>*** Desarrollar el capital humano en los Municipios, para que se conviertan en Agentes de Desarrollo Local y para brindar Asistencia Técnica a los grupos de ciudadanos y pequeños empresarios.</p> <p>*** Brindar al menos 5 Cursos de Capacitación por municipio, destinado al sector juvenil más vulnerable, en Jornadas de 3 tipos, Principiante, Profesional y de Especialización en cada uno de los cinco temas seleccionados por Municipio.</p> <p>*** Realizar un Monitoreo de la cantidad de jóvenes insertados en el mercado de trabajo y empleo, con el objeto de ajustar metodologías, objetivos, productos generados y calidad de la convocatoria y el Programa.</p> <p>*** Implementar un Proyecto de Capacitación de funcionarios municipales que formarán parte de las instancias municipales articulados a las capacitaciones en los municipios.</p>
Conflicto que resuelve:	Bajo nivel de formación y dificultades de inserción en el mercado laboral de los jóvenes.
Alcance espacial:	Para los 28 municipios del PEMA
Alcance temporal:	2 años.
Actores involucrar:	<p>Nacional: MTESS, SNPP, SINAFOCAL</p> <p>Departamental: Gobernaciones</p> <p>Municipal: Gobiernos municipales</p> <p>Sector privado: Empresas y PyMEs</p> <p>Social: Asociaciones de vecinos, ONGs, Sindicatos</p> <p>Otros: Instituciones académicas</p>
Institución/es responsable de su ejecución:	Gobierno Municipal en coordinación con los actores involucrados, y la Agencia Promotora de Inversiones (en caso de crearse)
Prioridad (alta/media/ baja):	Alta
Estimación de costo:	<p>Total de Cursos a ser impartidos en cada municipio: 5 Cursos (2 años)</p> <p>Cantidad de Cursos por cada disciplina o especialidad: 3 (Básico, Medio y Profesional)</p> <p>Total de Municipios donde se impartirán los Cursos: 28 Municipios.</p> <p>Total de Cursos a ser desarrollados en 2 años: 5 x 3 x 28 = 520 Cursos</p> <p>Costo promedio de los Cursos: 20.000 US\$. (promediado e/ SINAFOCAL y SNPP)</p>

	COSTO TOTAL (2 AÑOS): 10.400.000 US\$. (Diez Millones Cuatrocientos mil Dólares)
Posible fuente de Financiamiento:	Recursos provenientes de la Agencia Promotora de Inversiones. Fondo de Excelencia de la Educación - FONACIDE. Entidades Binacionales.
Pre-factibilidad legal:	<p>Ley 3966, Orgánica Municipal, que le dota a las administraciones locales, la autonomía necesaria para impulsar procesos de desarrollo en sus límites distritales.</p> <p>La Ley 5.115/13 de creación del Ministerio del Trabajo, Empleo y Seguridad Social, que en su artículo 4, inciso 18, dice: “intervenir en la vinculación entre el empleo, la formación y la capacitación laboral, la producción y la tecnología”.</p> <p>A través de ésta Ley, se establecerá vinculación orgánica entre la propuesta que se presenta y dicha novel institución.</p> <p>De igual manera, se tendrá en cuenta y se articularán esfuerzos con lo establecido en la Ley 1253/71 y las leyes que lo modifican, del Servicio Nacional de Promoción Profesional, que tiene como finalidad “promover y desarrollar la formación profesional de los trabajadores, en todos los niveles y sectores de la economía, atendiendo fundamentalmente a la política ocupacional del gobierno y al proceso de desarrollo nacional”.</p> <p>El Proyecto de Capacitación estará en consonancia con la Ley 4.951/13, de “INSERCIÓN AL EMPLEO JUVENIL” y su Decreto Reglamentario, así como con el PLAN NACIONAL DE EMPLEO JUVENIL.</p> <p>Finalmente, se tendrá en consideración con la Ley 1652/00, que crea el SINAFOCAL – Sistema Nacional de Formación y Capacitación Laboral.</p>
Proyectos complementarios y/o vinculados:	<p>Tendrá estrecha relación con la Agencia Promotora de Inversiones y con la Asociación de Gobernaciones y Municipios, previstos para la PEMA..</p> <p>Con el Plan de Inserción del Empleo Juvenil del MTESS, prevista en la Ley 4.951/13</p> <p>Con los Planes de Capacitación del SNPP y SINAFOCAL</p> <p>Los proyectos de formación y capacitación que son desarrollados por la Cooperación Internacional y Bilateral.</p>
Gráficos esquemas:	<p style="text-align: center;">Pasos del Proyecto</p> <p>Diagnóstico Municipal</p> <ul style="list-style-type: none"> • Estudio de la demanda • Articulación con el sector privado <p>Articulación con los diversos actores</p> <ul style="list-style-type: none"> • Definición de áreas prioritarias • Definición del Menu de Capacitación por municipio • Gestión para la inversión <p>Realización de las capacitaciones</p> <ul style="list-style-type: none"> • Convocatoria • Impartición de los cursos <p>Monitoreo y Evaluación</p> <ul style="list-style-type: none"> • Monitorear la realización de los cursos • Evaluar los resultados con relación a la inserción laboral
Observaciones complementarias:	Este proyecto tiene relación con otros proyectos del Programa de Formación y Capacitación descentralizada, así como, con proyectos del Componente Económico.

15. CONCLUSIONES Y RECOMENDACIONES

La conformación de las Áreas Metropolitanas en el Paraguay, tiene que ver directamente con los flujos migratorios que se han venido dando históricamente en el país. A raíz de estos flujos, Asunción y su área metropolitana han experimentado un crecimiento acelerado tanto en población como en superficie, pero de manera desordenada y sin planificación, generando esta situación un sinnúmero de problemas económicos, ambientales y sobre todo sociales. El dominio Central Urbano es el que más crecimiento ha experimentado

Asimismo, la Zona Metropolitana de Asunción es la región con mayor movilidad territorial en el Paraguay, pues es el que más población recibe, pero también el que más expulsa. Igualmente, es la Zona que mayor movilidad territorial intra-urbana presenta.

Si bien la pobreza en el Paraguay tiene mayor incidencia en el área rural, con el aumento de la urbanización este problema se va trasladando paulatinamente a las ciudades, especialmente en la Zona Metropolitana de Asunción. Esta situación de pobreza se observa con la expansión incontrolada del crecimiento periférico de la mancha urbana, en las formas irregulares de asentamientos, en la proliferación de los tugurios o inquilinatos, en la presión sobre los servicios básicos, en la precariedad y el aumento del tiempo del transporte urbano, en la insuficiencia de los equipamientos sociales y comunitarios y en el aumento de la inseguridad y la violencia urbana.

La inseguridad y la violencia urbana son fenómenos crecientes de la urbanización de la pobreza en la ZOMA. Los riesgos e impulsores de esta violencia son la urbanización, el hacinamiento poblacional de las áreas marginales, el desempleo juvenil, la corrupción en las instituciones de control y penalización y especialmente la pobreza y la desigualdad y en términos generales, en la inequidad de la distribución de la riqueza.

El Paraguay y particularmente la ZOMA está atravesando por una transición demográfica, denominada Bono Demográfico, es decir, una gran cantidad de personas en 15 y 29 años en edad de trabajar que constituye una fuerza laboral capaz de movilizar los índices de desarrollo del país y la región, sector que no encuentra trabajo y que no está siendo aprovechado por el estado. Es decir, al mismo tiempo que una oportunidad y una fortaleza, también se constituye el mismo, en un sector que en su condición de desempleados, subempleados o trabajando en empleos disfrazados, se ven afectados por la falta de oportunidades y contribuyen directa o indirectamente al aumento de los índices de violencia e inseguridad en las áreas metropolitanas.

El bajo nivel de formación de los jóvenes de la ZOMA, dificulta su inserción en el mercado de trabajo, debiéndose en parte, a la inadecuación de los programas de estudios, a un diagnóstico no muy acertado por parte del gobierno de lo que el mercado necesita, así como a las dificultades estructurales de absorción de la mano de obra por parte de la estructura económica nacional.

Coexisten en la ZOMA distintas entidades gubernamentales, no gubernamentales, privadas y universidades, formadoras y capacitadoras para el empleo de diferentes segmentos de la población. Sin embargo, las mismas se hallan muy concentradas en Asunción y poco descentralizadas en los distintos municipios, lo que resulta en las dificultades de acceso de los jóvenes a los programas de capacitación y formación.



El enorme crecimiento de la mancha urbana provoca una alta circulación de personas de la periferia al centro y viceversa, elevado nivel de estrés, pérdida de tiempo y descuido de la vida local.

El crecimiento del parque moto-motor, no ha tenido su correlación con la conciencia ciudadana del automovilista urbano, así como tampoco se ha generado un proceso de educación vial para la nueva cultura de movilización y mucho menos, se han hecho las adecuaciones viales para un tránsito seguro, con lo cual, los accidentes de motos se han multiplicado, constituyendo la morbilidad debido a ésta causa, una carga importante para el estado y los ciudadanos.

Se observa una alta morbi-mortalidad de la población en la Zona provocada por vectores (dengue), por mala alimentación (diabetes e hipertensión), la falta de higiene (parasitosis) y el saneamiento ambiental

En los distritos de la ZOMA se observa la presencia de diversidad de organizaciones, grupos de referencia y concentración territorial para la toma de decisiones y movilizaciones, lo que constituye una importante potencialidad de participación de los ciudadanos para encarar la solución de los problemas.

La idea fuerza resultante del componente Socio Demográfico es el de **“Ciudades Inclusivas, Metrópolis Solidaria”**, cuyo fundamento es una Región Metropolitana desarrollada con criterios de sustentabilidad, donde las oportunidades económicas, sociales, culturales y políticas alcancen a todos los ciudadanos, siendo el aspecto Educativo y Formativo uno de los principales pilares. Los cambios apuntarán a las actitudes ciudadanas y al cambio en las políticas desarrolladas por los tomadores de decisión, así como al desarrollo de conocimientos que permita la transición hacia un modelo inclusivo basado en valores, que admita las diferencias y satisfaga las necesidades de subsistencia y de existencia de todos los ciudadanos de la Región.

Las líneas estratégicas de la propuesta son:

Una metrópoli inclusiva que apoya la formación en todos los niveles;

Una Región que promueve la inclusión social y la superación de la pobreza;

Una Región Metropolitana que realiza un gerenciamiento más eficiente del tiempo de su población y promueve la co-responsabilidad;

Una Zona Metropolitana donde los municipios se integren social y económicamente entre sí, y

Una Región imparte campañas de educación ambiental en todos los niveles.

Los programas planteados en función de las líneas estratégicas son: Formación y capacitación descentralizada; promoción, protección social y seguridad ciudadana; educación ciudadana y participación; integración social entre municipio; educación ambiental, consumo sustentable y salud preventiva.



Los proyectos planteados en cada programa asisten una variedad de propuestas viables de ejecución, algunos de los cuales ya están siendo llevados adelante por las instituciones públicas. En la mayoría de los casos los proyectos tienen un fuerte enfoque educativo y formativo, asumiendo que la educación es el elemento que contribuye a la disminución de la pobreza y las desigualdades.

El proyecto insignia planteado por el componente es ***“Formación de mandos medios, adaptados a las necesidades y realidades locales”*** del programa “Formación y Capacitación Descentralizada”, de la línea estratégica “una metrópoli inclusiva que apoya la formación en todos los niveles”. El mismo tiene como objetivo *“Mejorar las condiciones de empleabilidad y de creación de Pequeñas y Medianas empresas en la REMA (28 municipios) para la inserción laboral de jóvenes a través de procesos y actividades de capacitación, en alianza con los gobiernos locales, Departamentales, Gremios y Sector Privado”*.

La concreción de las propuestas del componente estará estrechamente relacionada con la puesta en marcha de los tres proyectos insignias del PEMA: La Asociación de Gobiernos Departamentales y Municipales, la Agencia Promotora de Inversiones y el Instituto de Planeamiento de la Zona Metropolitana.



16. FUENTES DE CONSULTA

- Brender, Natalie 2012 *Resumen. Investigando el dilema urbano: Urbanización, pobreza y violencia*, Ottawa: Centro Interdisciplinario de Investigaciones para el Desarrollo.
- Comisión Nacional de Telecomunicaciones CONATEL Plan Nacional de las Telecomunicaciones PNT.
- COMISIONES VECINALES DE ASUNCION Y FERNANDO DE LA MORA, FEDEM – Federación de Entidades Vecinalistas del Paraguay. 2013.
- CONAVI- actual SENAVITAT, Déficit Habitacional en el Paraguay - DGEEC, Ministerio de Vivienda y Urbanismo de Chile, GIZ, Agencia Australiana de Cooperación internacional – Noviembre 2011.
- Conferencia Episcopal Paraguaya – CEP 1985 *El fenómeno de las migraciones en el Paraguay* (Asunción: Equipo Nacional de Pastoral Social).
- Corporación REMA: www.rema.org.py
- Dirección General de Encuestas Estadísticas y Censos – DGEEC 2005 *Migración Interna* (Fernando de la Mora: DGEEC)
- Dirección General de Encuestas Estadísticas y Censos – DGEEC 2011 Censo Económico Nacional – CEN, año 2011.
- Dirección General de Encuestas Estadísticas y Censos – DGEEC, Encuesta Permanente de Hogares - EPH, año 2001, 2005 y 2011.
- Dirección General de Encuestas Estadísticas y Censos - DGEEC. (2012). *Principales Indicadores de empleo EPH 2011*. www.dgeec.goc.py; www.dgeec.gov.py/Publicaciones/Biblioteca/EPH2011/Boletin_Empleo_EPH2011.pdf.
- Fundación País Seguro 2009, “Encuesta sobre la situación actual de la delincuencia en los barrios de Asunción”, de la Fundación País Seguro, realizada en Abril de 2009
- Galeano, Luis 1997 *Migración interna en Paraguay. Cambios e impactos* (Asunción: DGEEC – PNUD)
- Heickel, María Victoria 1994 “Distribución Espacial de la Población y Migraciones”, en Dirección General de Estadística, Encuestas y Censos – DGEEC *Demografía y Sociedad* (Fernando de la Mora: DGEEC), pp. 103-155
- Imas R., Víctor 1995 *Ante la pobreza la organización. La emergencia del movimiento barrial en el marco de la transición política en el Paraguay* (Asunción: BASE ECTA – CIPAE)
- Ministerio de Interior – MI 2010 “Encuesta Nacional de Victimización y Seguridad Ciudadana” (ENVSC)



- Ministerio de Justicia y Trabajo (MJT) 2012 "Encuesta a Beneficiarios del SNPP y SINAFOCAL, 2012".
- Ministerio de Relaciones Exteriores, Ministerio de Hacienda y Secretaria Técnica de Planificación. " La Cooperación Internacional No Rembolsable en el Paraguay a Diciembre del 2011" Marzo 2012. Asuncion Paraguay.
- Morínigo, José N. 1991 *Pobreza urbana y vivienda* (Asunción: CIPAE)
- Organización Internacional para las Migraciones – OIM 2011 *Perfil migratorio del Paraguay 2011* (Buenos Aires: OIM)
- Páginas Web de Ministerio de Salud Pública y Bienestar Social (MSPyBS), Ministerio de Educación y Cultura (MEC), Ministerio de Interior (MI); Secretaría Técnica de Planificación (STP) y de la Secretaría de la Función Pública (SFP): <http://www.mspbs.gov.py/v3/>; <http://www.mec.gov.py/cms>; <http://www.mdi.gov.py/>; <http://www.stp.gov.py/>; <http://www.sfp.gov.py/sfp/>;
- UNFPA; CEPAL (2011). *Informe Regional de Población en América Latina y el Caribe 2011, Invertir en juventud.* (CEPAL).
- Vázquez, Fabricio 2006 *Territorio y población: nuevas dinámicas regionales en el Paraguay* (Asunción: UNFPA – GTZ – ADEPO).



17. ANEXOS

17.1. Anexo 1 – Oportunidades y Amenazas – Ambiente Externo

REGIÓN METROPOLITANA DE ASUNCIÓN – REMA AMBIENTE EXTERNO

OPORTUNIDADES	AMENAZAS
ESCALA MUNDIAL	
<p>Crisis europea induce a inversionistas</p> <p>Valorización de los activos ambientales (agua, energía, alimentos orgánicos y, alimentos, en general)</p> <p>Mercado internacional</p> <p>Cooperación externa</p> <p>Globalización</p>	<p>Competencia entre ciudades y regiones metropolitanas</p> <p>Ineficiencia en la respuesta institucional</p>
ESCALA REGIONAL – MERCOSUR – UNASUR	
<p>Proyectos de integración regional (IIRSA)</p> <p>A nivel regional hay nuevas inversiones privadas</p> <p>FOCEM</p>	<p>Suspensión temporal Mercosur y Unasur</p> <p>Competencia de otros sistemas urbanos ilegales, lavado de dinero, poderes fácticos.</p> <p>Falta planes de localización y ordenamiento territorial.</p> <p>Rezago del proceso de integración en el ámbito sociocultural.</p> <p>Resurgimiento de proyectos políticos conservadores que afrenten a derechos culturales</p> <p>Deficiencia en los procesos de integración regional (trabas)</p>
ESCALA NACIONAL	
<p>Planes de Transporte, Logística, Vialidad, Hábitat y Vivienda, POT</p> <p>Próximas elecciones nacionales y departamentales</p> <p>Disponibilidad de energía eléctrica</p> <p>Industrialización de materias primas.</p> <p>Agroindustria. Captación de inversiones</p> <p>Línea de 500 KW</p> <p>Riqueza de recursos naturales</p> <p>Ley orgánica Municipal que da oportunidad a la municipalidad de encargarse de los servicios básicos</p> <p>Ley de capitalidad</p> <p>Demandas ciudadanas por el tipo de barrio deseado, creciente participación ciudadana.</p> <p>Mayor interlocución de la sociedad civil con las autoridades municipales.</p> <p>Diferentes entidades y actores propicios a ofrecer información y documentación sobre el</p>	<p>No contemplan la dimensión metropolitana, ni están coordinados entre sí</p> <p>Próximas elecciones nacionales y departamentales</p> <p>Imprevisibilidad política. Incumplimiento de planes</p> <p>Aumento de la migración hacia el área metropolitana</p> <p>Déficit en la línea de distribución</p> <p>Alejamiento de las áreas de huertas, encarecería los alimentos</p> <p>Aumento de la violencia urbana</p> <p>El trabajo de provisión de vivienda de SENAVITAT es descoordinado de las acciones de las municipalidades.</p> <p><u>Pocos</u> proyectos de mejoramiento de barrio.</p>

<p>perfil cultural de relación con el ambiente</p> <p>Emergencia de sensibilidad por la cultura en determinados actores y sectores políticos. Información disponible de características económicas de la población susceptible de análisis desde la dimensión sociocultural. Factibilidad de entronque de variables sociodemográficas con variables socioculturales a partir de información estadística e información cualitativa. Existen contactos y redes establecidas para realizar relevamiento de datos. Existe información de agentes culturales a nivel municipal (SICPY) Disponibilidad de serie de información estadística sobre indicadores culturales. Vínculo con entidades públicas externas para relevar métodos y experiencias de estudios similares. Mayor ingreso tributario con reforma del impuesto inmobiliario: cobrando lo que tienen que cobrar pueden duplicar el presupuesto.</p> <p>Polo de Desarrollo en Villeta iniciado por el auge portuario</p> <p>Inversiones públicas que incentivarán la inversión privada sigue a la inversión.</p> <p>Atracción de inversiones extranjeras por situación macroeconómica. Mercado regional importante que desarrollar (mercosur, maquila, zona franca, etc)</p> <p>Desarrollo costero- Hidrovía</p> <p>Ley de capitalidad</p>	<p>Cómo apuntalar la política pública respecto a la mejora de la vivienda</p> <p>El retraso, cancelación o paro de las obras de infraestructura previstas en la REMA.</p> <p>Baja calidad de la justicia. Corrupción. Impunidad</p> <p>Reticencia de actores públicos y privados para brindar información</p> <p>Ineficiencia en la gestión municipal. Estructura impositiva establecida en la ley. Pereza fiscal. FONACIDE</p> <p>Se debe mejorar la estrategia de Marketing del país y de la REMA. Falta de racionalización de la localización.</p> <p>Destrucción de hábitat. Deterioro ambiental. Nueva ciudad en el Chaco</p>
---	--



17.2. FODA del Ambiente Interno

FODA PEMA SUBSISTEMA SOCIO DEMOGRAFICO (demografía, capital humano, instituciones – servicios -, organizaciones sociales, marco legal)	
FORTALEZAS	DEBILIDADES
<ul style="list-style-type: none"> • Bono demográfico • Mejores datos sobre NBI con relación al país • Mayor % de técnicos, profesionales, intelectuales-Asunción con alto índice de capital humano con respecto a otras ciudades de la región • Densidad de organizaciones sociales, empresariales, ONG • Participación social • Incipiente presupuesto participativo (proyectos de iniciativas ciudadanas) • Participación política 	<ul style="list-style-type: none"> • Mendicidad infantil • Desempleo juvenil - Nini • Desnutrición infantil, • Déficit educacional • Asimetrías • Pobreza • Concentración en la capital • Distribución territorial y accesibilidad inadecuadas
<ul style="list-style-type: none"> • Acceso a servicios: <ul style="list-style-type: none"> Salud Educación Deporte Cultura Tiempo libre Transporte Energía eléctrica Agua potable 	<ul style="list-style-type: none"> • Cortes de energía en verano y con tormentas • Inseguridad y violencia social • La municipalidad de Asunción no lidera la PEM. No hay liderazgo político • Coordinación entre las acciones públicas • Falta de visión de desarrollo territorial • Desempeño inadecuado de la cabecera del sistema • Ineficiencia en la gestión municipal • Políticas de desarrollo regional inexistentes

FODA PEMA SUBSISTEMA SOCIO DEMOGRAFICO	
FORTALEZAS	DEBILIDADES
<ul style="list-style-type: none"> • Concentración de acciones gubernamentales en el territorio de la Capital y Central • Heterogeneidad de actores y agentes de desarrollo • Interés manifiesto de la municipalidad de Asunción en proyectos territoriales • SETAMA es reconocida por ley • La constitución establece la posibilidad de conformar regiones /oportunidad • En zonas hay convivencia de vecinos de diferentes estratos sociales • Existen estudios que vinculan el capital humano con el capital social 	<ul style="list-style-type: none"> • La metropolización no es reconocida legalmente como fenómeno territorial a ser gobernado • Las experiencias mancomunitarias para la gestión de servicios no han sido favorables (AMMR - AMUAM) • Ley de capitalidad • Institucionalidad débil. Controles débiles, respeto a la reglamentación débil, sistema judicial no creíble. • No hay modelo sostenible de crecimiento urbano. • Las reglas municipales no son claras ni estables. Ratios de densidad poblacional y altura de las construcciones son variables y negociables. • Aumento de barrios cerrados
<ul style="list-style-type: none"> • Variedad de literatura conocida sobre el vínculo entre el sistema político y la matriz cultural de la población. • Crecimiento de la oferta de servicios comerciales en los municipios del AMA • La existencia de una organización metropolitana de transporte (SETAMA) • El Metrobús como medio colectivo para solución de problemas de transporte metropolitano 	<ul style="list-style-type: none"> • No existe un perfil sociocultural a partir del sistema político. • Rezago en el reconocimiento y valorización de los derechos culturales. • Escasa demanda de medios colectivos de satisfacción de necesidades locales (cultura, ocio, recreación) • Escasa mano de obra calificada para insertarse en el mercado • Capacitaciones no orientadas a la demanda del país • Pocas posibilidades de generar transversalidad, entre los demás sectores, a partir de la participación civil en el sector salud.

FODA PEMA
SUBSISTEMA SOCIO DEMOGRAFICO

FORTALEZAS	DEBILIDADES
<ul style="list-style-type: none"> •Numerosos programas de capacitación en entidades del estado: Ministerio Justicia y Trabajo, SNPP, Min. Industria y Comercio, SINAFOCAL •Numerosos programas de capacitación en entidades del estado: Ministerio Justicia y Trabajo, SNPP, Min. Industria y Comercio, SINAFOCAL •Ley del Sistema Nacional de Salud, posibilita a Municipalidades a participar en la gestión de los servicios de salud locales. •Experiencias de participación en planificación y gestión de los servicios de salud. •Asignación de recursos financieros, desde el Gobierno Central a Consejos de Salud (participación civil en el uso de los recursos públicos) 	<ul style="list-style-type: none"> •Inadecuada distribución de recursos humanos del sector salud (personal "de blanco"). •Cambio de patologías prevalentes y de los indicadores de morbi-mortalidad, debido a los cambios de hábitos urbanos. (caso invalidez y muerte por accidentes de tránsito, dengue y leishmaniasis) •Alta demanda por acceder a los servicios de salud de la REMA por la calidad diferencial de los mismos, convirtiéndose en "de referencia nacional" en detrimento de la calidad de atención a los usuarios de la Región •Bajo nivel de estímulo y motivación para la práctica de actividades saludables.
<ul style="list-style-type: none"> •Seguro social para trabajadores, con oferta de servicios de salud distribuidos en casi todas las localidades •Oferta educativa de primer, segundo y tercer nivel disponible. •Disponibilidad de espacios físicos saludables (para práctica de actividades deportivas) sin restricciones para su acceso y utilización de infraestructura 	<ul style="list-style-type: none"> •Poca capacidad de las municipalidades para la planificación del transporte en sus territorios •Escasa asignación presupuestaria para la educación vial •Partidización de políticas relacionadas al transporte metropolitano •Intereses creados de las empresas que actualmente se ocupan del transporte •Habilitación discrecional de empresas y unidades por parte de las Municipalidades.

FODA PEMA
SUBSISTEMA SOCIO DEMOGRAFICO

FORTALEZAS	DEBILIDADES
	<ul style="list-style-type: none"> •Asignación de recursos de educación a la sociedad civil, para mejoramiento de infraestructura, sin control eficiente •Dudosa calidad de la oferta educativa disponible. •Escasa y casi nula oferta de opciones de esparcimiento y desarrollo para los grupos juveniles.
	<ul style="list-style-type: none"> •Desinterés municipal por la difusión de las disposiciones que rigen la ciudad y que deben ser respetadas por los ciudadanos •Desinterés y , consecuente desconocimiento de las disposiciones municipales que regulan comportamiento urbano. Y cuando se conoce, bajo nivel de respeto por las condiciones de impunidad.

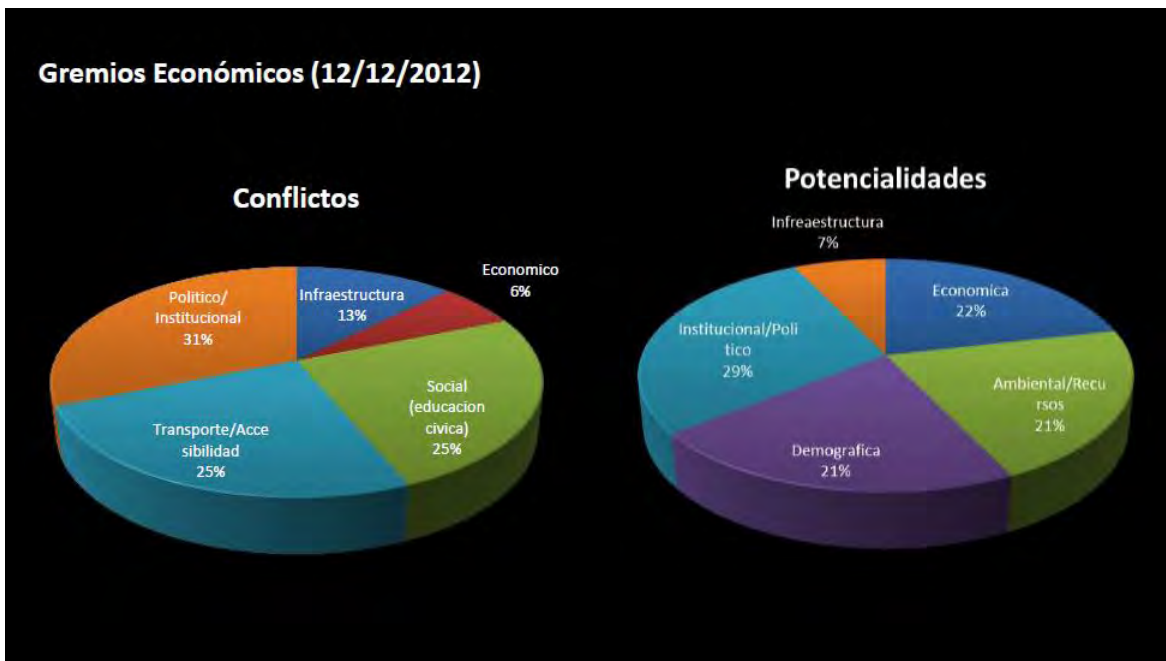
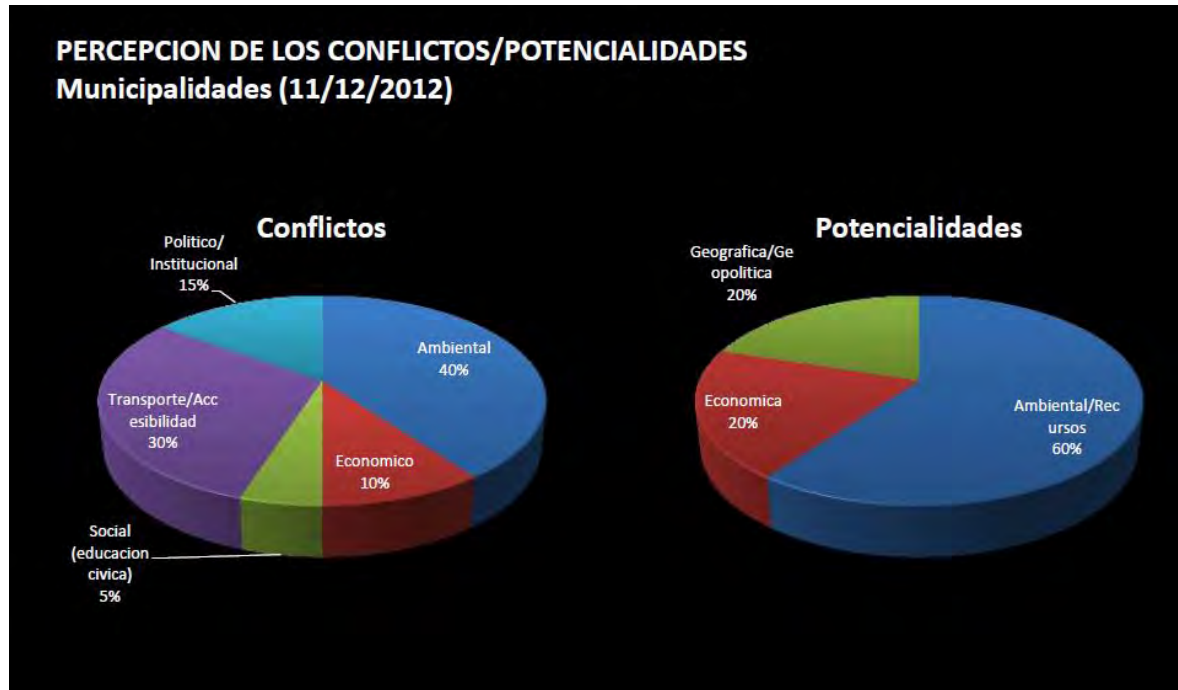
FODA PEMA SUBSISTEMA SOCIO DEMOGRAFICO

OPORTUNIDADES	AMENAZAS
<ul style="list-style-type: none"> • Densidad habitacional alta • Redes de distribución de agua rentables (debido a densidad alta) • Legislación de baja exigencia para la extracción • Los planes de alcantarillado sanitario de Asunción y Área Metropolitana. • Los proyectos de alcantarillado sanitario de Ciudades Intermedias (BID/MOPC) 	<ul style="list-style-type: none"> • Baja conciencia del valor de uso del agua • Bajo control de la condición de agua segura • Falta de tratamiento de aguas residuales y aguas negras • Disposición de aguas negras en las calles • Conexiones de sistemas cloacales domiciliarios a los pozos someros
<ul style="list-style-type: none"> • Posibilidades de ingresos de los recicladores por ingreso de nuevos productos en la cadena de reciclaje • Empresas con responsabilidad social contribuyen con proyectos de inclusión social 	<ul style="list-style-type: none"> • Desvalorización de los segregadores y recicladores por parte de la sociedad. • Concentración del mercado del reciclaje en pocas empresas
<ul style="list-style-type: none"> • La producción de energía no convencional que se incorpore al sistema hidroeléctrico para atender horas pico • El desarrollo del mercado de energías alternativas 	<ul style="list-style-type: none"> • Consumo creciente de energía de origen fósil con secuelas ambientales y sociales • Matriz energética muy dependiente de recursos externos • Utilización de energías fósiles de mala calidad (coke) en nuevas industrias.
Programas sociales de los organismos públicos donde insertar medidas de prevención ante desastres	Recurrencia de fenómenos climáticos extremos
	Mala ubicación en calidad educativa en ranking internacional

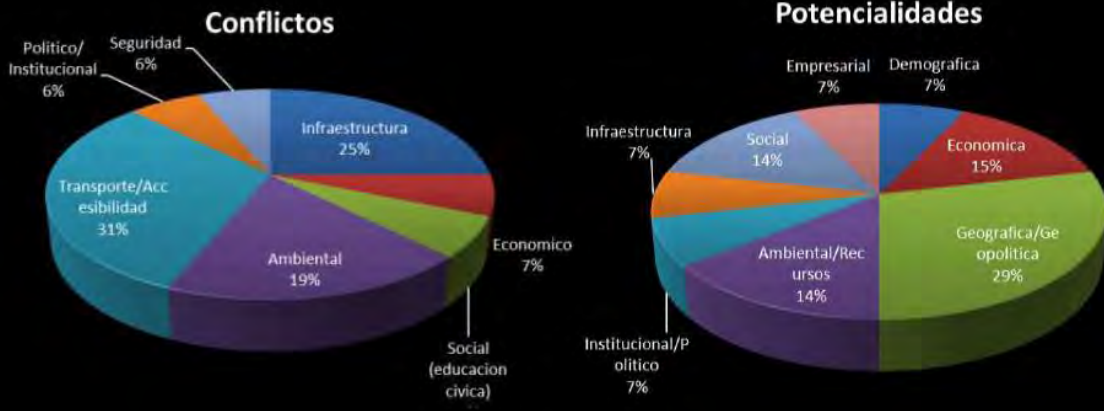
FODA PEMA SUBSISTEMA SOCIO DEMOGRAFICO

OPORTUNIDADES	AMENAZAS
Disponibilidad de recursos (royalties) en los municipios para atención de equipamientos urbanos	<ul style="list-style-type: none"> • Excesiva urbanización de terrenos rurales • Falta de servicios para nuevos asentamientos
La creación del Viceministerio de PYMES en el Min. Industria y Comercio	Planes del gobierno central desvinculados y desarticulados de las necesidades de los municipios y localidades
Crecimiento del mercado de productos y servicios	<ul style="list-style-type: none"> • Informalidad creciente • Legislación que elimina el Salario Mínimo Legal actual • Políticas proteccionistas, arancelarias y para-arancelarias de países importadores de productos paraguayos.
	Discontinuidad en las estrategias y acciones sociales, desde el nivel central.

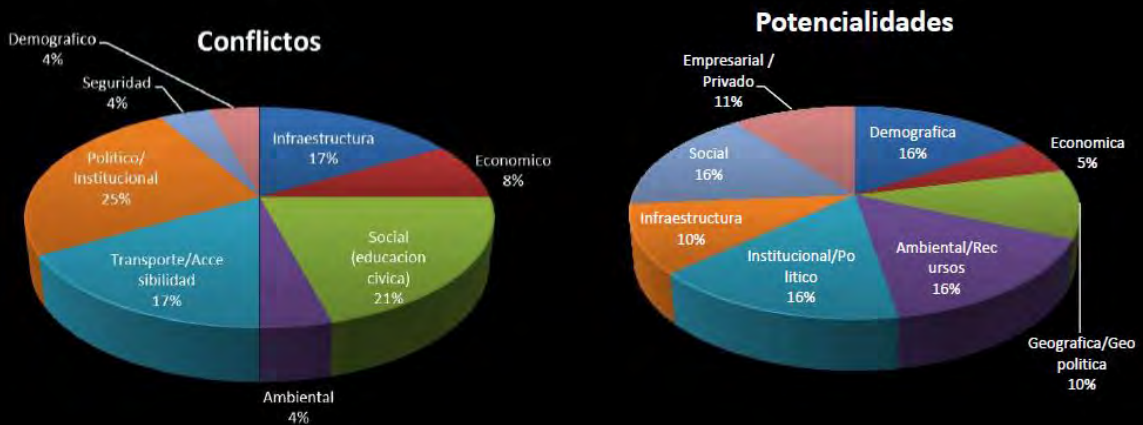
17.3. Conclusiones de los Foros con Actores Clave



Gremios Profesionales y Universitarios (13/12/2012)

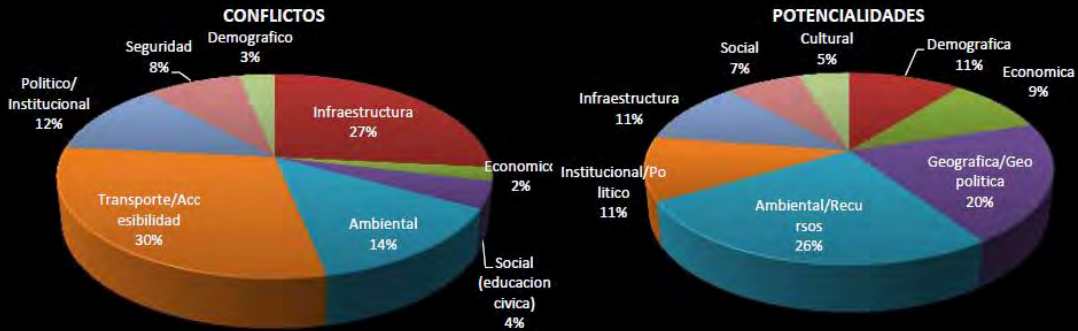


OSC y ONGs (18/12/2012)

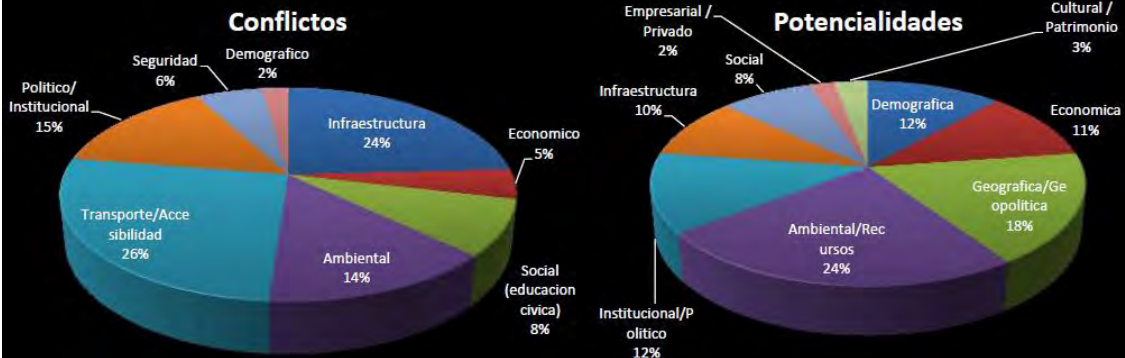


White

Gobierno Central (27/12/2012)



RESUMEN



LISTADO DE PARTICIPANTES

REPRESENTANTES DE INSTITUCIONES ESTATALES

- DINAC – DIRECCIÓN NACIONAL DE AERONÁUTICA CIVIL
- CANCELLERÍA
- MEC – MINISTERIO EDUCACIÓN Y CULTURA
- MINISTERIO DE LA MUJER
- SECRETARÍA DE REPATRIADOS
- MINISTERIO DE SALUD PÚBLICA
- SICOM – SECRETARÍA DE COMUNICACIONES
-

REPRESENTANTES DE ACTORES ECONÓMICOS

- CAPACO – CAMARA PARAGUAYA DE LA CONSTRUCCIÓN
- CAP – COLEGIO DE ARQUITECTOS DEL PARAGUAY
- CPI – CÁMARA PARAGUAYA DE LA INDUSTRIA
- APESA – ASO. DE PROPIET. Y OPERADORES DE EST. DE SERVICIO Y AFINES
- FEPRINCO – FEDERACIÓN DE LA PRODUCCIÓN LA INDUSTRIA Y EL COMERCIO
- CÁMARA DE IMPORTADORES
- ASUCOP – ASOCIACIÓN DE USUARIOS Y CONSUMIDORES DEL PARAGUAY
- CDAP – CENTRO DE DESPACHANTES DE ADUANAS DEL PARAGUAY
- CENTRO DE INDUSTRIALES METALÚRGICOS
- CAMARA DE COMERCIO PARAGUAYA FRANCESA

REPRESENTANTES DE ONGS

- COPLANEA – COMUNIDAD Y PLANEAMIENTO
- DEQUENI
- CEDES HABITAT
- CIRD – CENTRO DE INFORMACIÓN Y RECURSOS PARA EL DESARROLLO
- CEAMSO – CENTRO DE ESTUDIOS AMBIENTALES Y SOCIALES



- ICED – INSTITUTO DE CONSOLIDACIÓN DEL ESTADO DE DERECHO
- GESTIÓN LOCAL
- CIPAE – COMITÉ DE IGLESIAS PARA AYUDA DE EMERGENCIA

REPRESENTANTES DE GREMIOS PROFESIONALES

- ASOCIACIÓN PARAGUAYO DE PSICOLOGÍA
- COLEGIO DE ABOGADOS
- ASOCIACIÓN PARAGUAYA DE ARQUITECTOS
- INMOBILIARIA DEL ESTE
- ASOCIACIÓN DE GRADUADOS CONTABLES

REPRESENTANTES DE GOBIERNOS LOCALES

- MUNICIPALIDAD DE ASUNCIÓN
- MUNICIPALIDAD DE YAGUARÓN
- MUNICIPALIDAD DE NANAWA
- MUNICIPALIDAD DE VILLA ELISA
- MUNICIPALIDAD DE SAN BERNARDINO
- MUNICIPALIDAD DE ITAUGUA
- MUNICIPALIDAD DE FALCÓN

A handwritten signature in black ink, appearing to be 'W. White'.

17.4. Resumen de la Mesa de trabajo del Componente Socio Demográfico.



MINISTERIO DE
OBRAS PÚBLICAS
Y COMUNICACIONES



GOBIERNO NACIONAL
REPUBLICA ARGENTINA



MESA DE TRABAJO Componente Sociodemográfico

Viernes 27-06-2014



ESTRATEGIA 1:

"UNA METRÓPOLI INCLUSIVA QUE APOYA LA FORMACIÓN EN TODOS LOS NIVELES"

Temas de Discusión:

- Educación descentralizada y "contextualizada": Que la currícula incluya un plan general pero además una formación específica según las necesidades de cada lugar.
- Que las capacitaciones impulsadas desde las instituciones tanto del sector público como desde los demás sectores sean dirigidas al público apropiado, desarrollando capacidades en áreas que impliquen un desarrollo y una posibilidad de inserción laboral.
- Potenciar con incentivos el mercado laboral y en base a esto la inserción laboral.
- Becas con criterio de equidad (no solo en base a formación académica), vinculadas a la inserción laboral.

Proyectos Propuestos:

- Descentralización de Centros de Capacitación
- Extensión Universitaria en Proyectos de Desarrollo e Inclusión
- Becas de Estudio
- Apoyo al primer empleo
- Formación de mandos medios adaptados a las necesidades y realidades locales
- Inclusión de la Educación en Valores en centros de enseñanza del nivel público y privado
- Pasantías laborales en empresas

El punto que se pidió incluir es una distribución equitativa de becas, porque las becas se otorgan simplemente por nivel académico lo que genera nuevamente una situación de exclusión. Se plantea generar becas en base al nivel económico teniendo en cuenta la imposibilidad de gran parte de la población de acceder a un buen nivel educativo. Se dijo que se debe tener en cuenta la falta de oportunidades para poblaciones excluidas de los sistemas de becas.



ESTRATEGIA 2:

“UNA REGIÓN QUE PROMUEVE LA INCLUSIÓN SOCIAL Y LA SUPERACIÓN DE LA POBREZA”

Temas de Discusión:

- La discusión se centró en el tema de seguridad Ciudadana. La representante del Ministerio del Interior (Alicia Orrego) explicó las Políticas de Seguridad ciudadana impulsadas por el Ministerio.
- Se propuso ver la forma de garantizar que las acciones no se disipen en el tiempo. Se propone la Formación de Gerentes de Seguridad Vecinal
- De igual manera, la Capacitación para primer empleo.

Proyectos Existentes:

- Planes locales de convivencia ciudadana, propuesta del Ministerio del interior que se localiza en los Municipios.
- Estrategia Nacional de Seguridad Ciudadana. Desde el año pasado (2013). Existe un proyecto de ley para que el Ministerio el Interior comande el sistema de seguridad ciudadana. Disponible en la web del M.I.
- Han tenido una Consultoría con BID a través del cual se dispone de un Manual para organizar comisiones vecinales para la formación de gerentes vecinales en Seguridad.
- Escuela taller de Asunción dependiente de la Municipalidad de Asunción trabajan con chicos con capacidades diferentes y se les capacita en oficios para el primer empleo. Dirigido a jóvenes de 16 a 23 años.

ESTRATEGIA 3:

“LOS MUNICIPIOS DE LA ZONA METROPOLITANA SE INTEGRAN ENTRE SÍ”

Temas de discusión:

- No existen acciones sobre construcción de ciudadanía, se debe preparar a la gente para que no solo asista sino que también participe, activa y responsablemente.
- Institucionalización y formalización de la formación ciudadana
- Falta capacitación ciudadana para que se conozca CÓMO FUNCIONAN LAS INSTITUCIONES
- Faltan programas de construcción de la ciudadanía
- Existe un gran desconocimiento de derechos y obligaciones del ciudadano

Proyectos propuestos:

- Programas de construcción de ciudadanía

Proyectos existentes:

- Escuela vecinal (dirigentes vecinales), dirigido por FEDEM:
- Ver en: www.fedem.org.py





ESTRATEGIA 4:

"UNA ZONA METROPOLITANA QUE REALIZA UN GERENCIAMIENTO MÁS EFICIENTE DEL TIEMPO DE SU POBLACIÓN".

Temas de discusión:

- Inserción a partir de programas musicales (sonidos de mi tierra, orquesta de reciclados, etc.) y otros similares.
- Inserción a través de propuestas deportivas.
- Propuestas que devuelvan la autoestima

Proyectos propuestos:

Tatiana López – proyectos de bajo costo y alto impacto, ej: Promoción de Pequeñas Bibliotecas en parques (se cita el ejemplo de Montevideo, Uruguay). Otro ejemplo citado fue el del Proyecto "Sembrar la Educación", consistente en libros colgados de las ramas de árboles en la calle, que se ubican a la altura de los transeúntes)

Proyectos existentes:

Proyecto PARTIDI (Fútbol)
SONIDOS DE MI TIERRA (Música)
Orquesta de reciclados de Cateura

ESTRATEGIA 5:

"LA REGIÓN IMPARTE CAMPAÑAS DE EDUCACIÓN AMBIENTAL EN TODOS LOS NIVELES"

Temas de Discusión:

Campañas de comunicación / generación de conciencia, conocimiento en la ciudadanía.

Proyectos propuestos:

Creación de ley de responsabilidad social para medios de comunicación
Educación ambiental empresarial y barrial