



Residuos Sólidos en Capitán Meza

Antecedentes

El municipio de Capitán Meza no contaba con un sitio adecuado para la disposición final de residuos sólidos urbanos. Se estimaba que en el área urbana se generaba alrededor de unos 1700 kg diarios de residuos sólidos.

El manejo de estos era inadecuado pues eran quemados o arrojados en la vía pública u otros predios públicos y/o privados. La quema de residuos producía gases tóxicos y contaminaba el aire de la ciudad generando molestias y alergias para toda la población. La acumulación de basuras tanto en los lugares públicos como en los privados, constituía el marco para que las alimañas, insectos y animales domésticos que se alimentaban de los residuos, se constituyan en vectores transmisores de enfermedades y estos lugares se convierten en focos de insalubridad que afectaba a toda la población. Estos residuos también producían contaminación al suelo y a las aguas superficiales y subterráneas del municipio.

En conclusión, esta forma de disposición final de residuos degradaba el paisaje urbano y generaba problemas ambientales y sociales para el municipio.

Aunque la solicitud de trabajo por parte de la municipalidad a geAM, fue solamente para el sitio de disposición final de sus residuos sólidos urbanos, en el desarrollo del proyecto, se tomaron en cuenta todos los aspectos que forman parte de una Gestión Integrada de Residuos Sólidos Urbanos (GIRSU).



Municipalidad de Capitán Meza



Ubicación del Departamento de Itapúa

Objetivos del Proyecto

Colaborar para que el sitio de Disposición Final de los residuos sólidos urbanos del municipio cumpla con las normativas ambientales.

Objetivos específicos

- Construir un relleno sanitario en el predio existente para el efecto, que opere en condiciones sanitarias adecuadas por un plazo mínimo de 5 años.
- Reducir los impactos ambientales negativos generados en todo sistema de disposición final de residuos,
- Reducir los impactos sociales, prohibiendo la entrada de personas extrañas al relleno sanitario, principalmente niños, ancianos, mujeres, etc.
- Proponer modificaciones en el manejo de los residuos sólidos urbanos del municipio, para garantizar una gestión de residuos, sanitaria y ambientalmente adecuada.

Método de trabajo

- Enfoque holístico del problema (técnico, social e institucional)
- Enfoque integral del circuito de generación de residuos, recolección y destino final.
- Relevamiento en campo y estudios técnicos en gabinete.
- Fortalecimiento institucional y capacitación a funcionarios y actores claves

Nombre del Proyecto

Relleno Sanitario en Capitán Meza.

Duración

1a Etapa: Agosto 2008 – Setiembre 2008

2a Etapa: Octubre 2008 – Mayo 2009

Ubicación

Municipio de Capitán Meza, Departamento de Itapúa, Paraguay

Socios y aliados

Municipalidad de Capitán Meza

Equipo técnico de geAm

| | |
|-----------------------|-----------------------|
| Ing. Jorge Abbate | Dirección Ejecutiva |
| Ing. Jorge Pusineri | Coordinación 1º etapa |
| Ing. Roberto Zalazar | Coordinación 2º etapa |
| Ing. Félix Yegros | Asistencia Técnica |
| Ing. Cristian Escobar | Asistencia Técnica |
| Lic. Miran Mancuello | Capacitaciones |

Equipo técnico municipal

| | |
|--------------------------|------------------------|
| Sr. Luís Darré | Intendente Municipal |
| Sr. Alejandro Munita (+) | Organización Ciudadana |

Beneficiarios

2.862 habitantes en la zona de recolección

Residuos Sólidos en Capitán Meza

Actividades desarrolladas

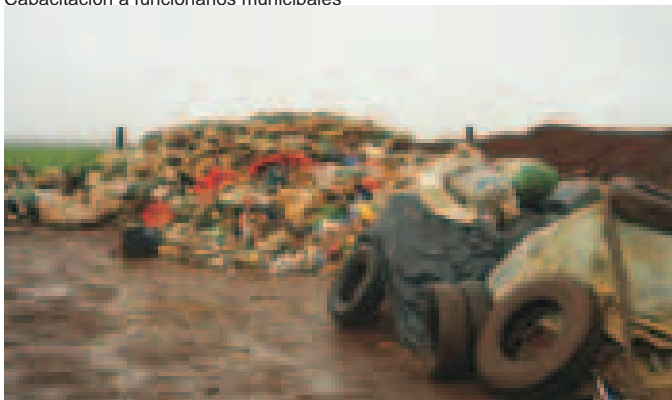
- Relevamiento de información
- Diagnostico del sistema empleado
- Estudios técnicos de cantidad y composición física de residuos
- Estudios de leyes nacionales relacionadas al manejo de los residuos sólidos
- Estudios técnicos del Medio Topográfico, Climático, Hidrográfico, e impactos socioculturales
- Proyecciones poblacionales a partir de los datos censales para fijar cantidades para los próximos 5 años.
- Diseño del Relleno Sanitario
- Elaboración de las Especificaciones Técnicas del Relleno Sanitario como sitio de disposición final de residuos
- Evaluaciones Ambientales sobre el aire, el suelo, el agua, y la fauna
- Elaboración del estudio de Evaluación Ambiental
- Elaboración de un plan de mitigación para atenuar impactos negativos
- Análisis de costos para el relleno sanitario
- Construcción del relleno sanitario según diseño
- Elaboración de un Manual para la operación del relleno Sanitario
- Capacitación a los funcionarios municipales encargados en el uso y mantenimiento del relleno sanitario
- Seguimiento y asistencia técnica a la construcción y operación del relleno sanitario
- Gestiones en la SEAM para la aprobación de la licencia ambiental

Resultados obtenidos

- Diseño del relleno sanitario elaborado
- Manual de disposición final de los residuos entregado
- Funcionarios capacitados
- Licencia ambiental obtenida
- Relleno sanitario construido con impermeabilización, chimeneas, taludes, portón de acceso, camineros, caseta de control y cerco perimetral
- Relleno sanitario en operación



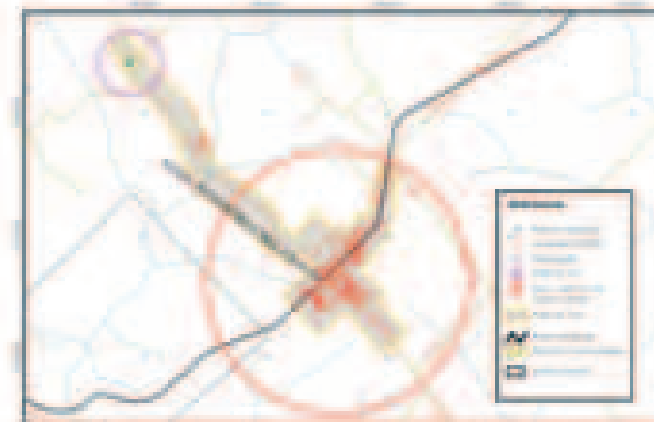
Capacitación a funcionarios municipales



Separación selectiva para reciclaje

Lecciones aprendidas

- El trabajo coordinado entre las instituciones involucradas y la insistencia en perseguir los objetivos planteados, son condiciones básicas para lograr resultados positivos.



Mapa del área de influencia del relleno sanitario



Zanja del relleno sanitario en operación