

ANTECEDENTES

San Bernardino es la ciudad más turística de la cuenca del Lago Ypacaraí. Las actividades afines inciden directamente sobre el lago y han propiciado el crecimiento urbano a lo largo de sus orillas y en todo su territorio.

Durante el verano la población puede aumentar 3 veces más que su población permanente. Debido al tipo de turismo desarrollado en los últimos 20 años el crecimiento urbano en los 90's se orientó hacia la serranía donde se instalaron urbanizaciones de grandes extensiones sobre pendientes muy pronunciadas, en detrimento de los bosques protectores, de los recursos hídricos y de las áreas productivas.

La Municipalidad de San Bernardino que formaba parte del CLYMA (Asociación de Municipalidades de la Cuenca del Lago Ypacaraí), propuso la planificación territorial como una estrategia de urgencia para paliar los problemas ambientales del municipio derivado de las urbanizaciones y loteamientos indiscriminados.

OBJETIVOS BUSCADOS

- Definir lineamientos para un plan de ordenamiento territorial y ambiental del municipio acorde a la ubicación que tiene en la cuenca del lago Ypacaraí.
- Capacitar a los recursos humanos de la Municipalidad para un mejor desempeño en las áreas de planificación y gestión ambiental.



MÉTODOS EMPLEADOS

- Participativo: a través de una encuesta de opinión a actores claves de la comunidad y talleres de análisis de la situación de municipio, para la formulación de planes estratégicos sectoriales y la definición de la visión y la misión de la Municipalidad.
- Multidisciplinario: con otras áreas de la municipalidad ligadas a la gestión territorial y ambiental, como turismo, residuos sólidos, gestión participativa.
- Capacitación técnica específica según las etapas del proceso de elaboración del Plan de Ordenamiento Territorial y Ambiental.

Nombre del Proyecto

PLAN DE ORDENAMIENTO TERRITORIAL Y AMBIENTAL DEL MUNICIPIO DE SAN BERNARDINO (POTA Sanber)

Ubicación

Municipio de San Bernardino, Departamento de la Cordillera, Cuenca del Lago Ypacaraí

Duración de la Asistencia

Marzo 2000 - Diciembre 2001, (21 meses)

Contraparte

Municipalidad de San Bernardino,
Sr. Brígido Sanabria, Intendente

Equipo Técnico Municipal

Arq. Eugenio Oehme, Departamento de Planificación Física y Urbanística
Sr. Nicolás Britos, Departamento de Catastro
Sra. Gilda Aquino, Secretaría General

Equipo Técnico Alter Vida

Ing. Jorge Abbate, Dirección
Arq. Romy Vaesken Tribucio, Coordinación
Arq. Mercedes Juvinel, Asistencia técnica
Ing. Pedro Alvarenga, Sistema de Información Geográfica.

Destinatarios

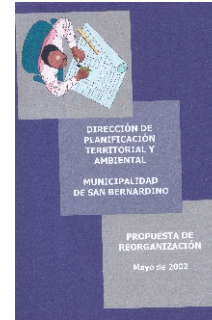
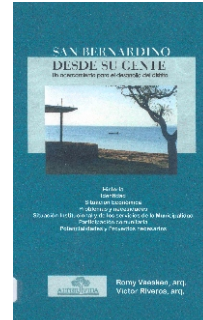
10 000 habitantes (según censo municipal)
30 000 turistas y visitantes por año
55 000 habitantes (población estimada 2021)

ACTIVIDADES REALIZADAS

- Encuesta de opinión pública.
- Talleres de diagnósticos participativos (FODA), con actores de la comunidad y funcionarios municipales.
- Construcción de la información territorial a partir de documentos existentes y relevamientos de campo.
- Elaboración de mapas y planos catastrales.
- Talleres de fortalecimiento institucional.
- Análisis de conflictos y potencialidades y de propuesta para la zonificación de uso del suelo.
- Elaboración de la Ordenanza correspondiente al POTA y presentación a la Junta Municipal para su aprobación.
- Reestructuración del Departamento de Planificación Física y Urbanística, para que se constituya en Dirección de Planificación Territorial y Ambiental, con la función de aplicar el POTA, actualizar el catastro y atender la gestión ambiental municipal.

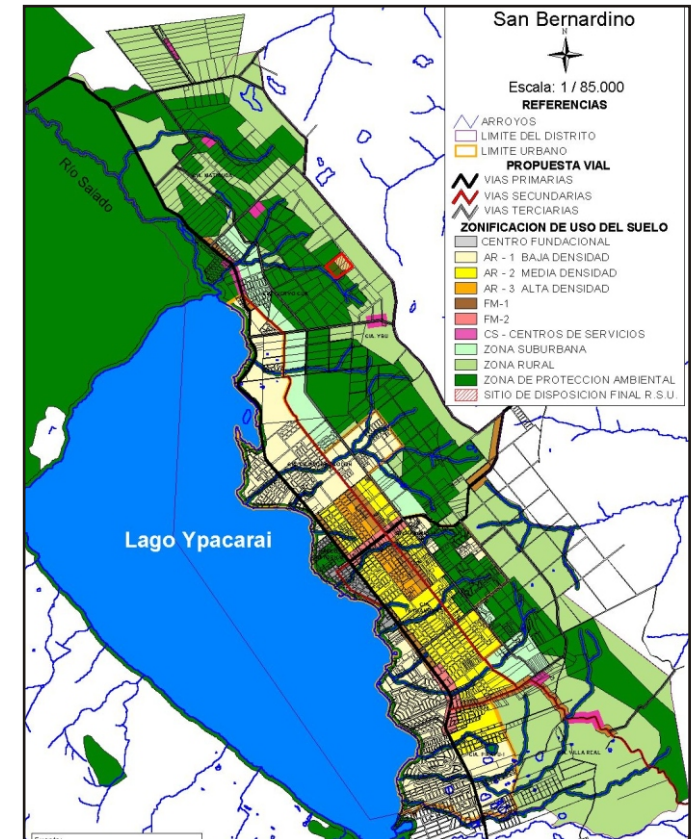
DIFICULTADES ENCONTRADAS

- La información existente estaba desordenada, desorganizada y desactualizada. Por otro lado los funcionarios municipales tenían poco tiempo para los trabajos del POTA debido a las múltiples funciones que ejercían.



RESULTADOS OBTENIDOS

- Plan de Ordenamiento Territorial y Ambiental con ordenanza aprobada N°46/2001.
- Tres funcionarios capacitados en planificación y en SIG (Sistema de Información Geográfica).
- Actualización y digitalización de base de datos catastrales.
- Documento "SAN BERNARDINO DESDE SU GENTE", sistematización de los resultados de la encuesta.
- Documento de los diversos proyectos implementados para la gestión ambiental del municipio (POTA, Plan de turismo, Plan de gestión de residuos sólidos y Proyectos de Gestión escolar participativa).



LECCIONES APRENDIDAS

- La articulación entre diferentes proyectos coexistentes optimizó la capacidad de los recursos humanos.
- La difusión de las informaciones recogidas, en el documento "INICIATIVAS PARA EL DESARROLLO SUSTENTABLE DEL MUNICIPIO DE SAN BERNARDINO" ayudó a fortalecer la autoestima de los funcionarios que lo elaboraron y a devolver a la comunidad la información proveída.